

काँकरभिट्टा बहुमुखी क्याम्पस

मेचीनगर नगरपालिका, झापा, नेपाल



रणनीतिक योजना

२०८१/०८२- २०८५/०८६

प्रकाशक

काँकरभिट्टा बहुमुखी क्याम्पस

विषयसूची

परिच्छेद-१ (प्रारम्भ)	1
१. प्रस्तावना	1
२. योजनाको नामकरण	1
३. योजनाको अवधि	1
४. दुरदृष्टि	1
५. ध्येय	1
६. लक्ष्य	1
७. उद्देश्य	1
८. कार्यहरू	1
परिच्छेद-२ (न्याम्यस परिचय खण्ड).....	2
९. न्याम्यस स्थापनाको पृष्ठभूमि	2
१०. न्याम्यसको प्रकृति.....	2
११. प्रभाव क्षेत्र र लक्षित समूह	2
१२. न्याम्यसको वर्तमान अवस्था.....	2
१२.१. सञ्चालित कार्यक्रम अवस्था	2
१२.२. विद्यार्थी सङ्ख्या	3
१२.३. जनशक्ति व्यवस्थापन	3
१३. शैतिक व्यवस्थापन	3
१३.१. जग्गा जमिन.....	3
१३.२. भवन तथा शैतिक सङ्ख्या.....	3
१३.३. कक्षाकोठा.....	4
१३.४. समितिगत कक्ष, प्रशासनिक कक्ष एवम् सभाहल.....	4
१३.५. पुस्तकालय.....	4
१३.६. खेलमैदान एवम् अतिरिक्त क्रियाकलाप सम्बन्धी व्यवस्था	4
१३.७. सूचना प्रविधि सम्बन्धी पूर्वाधार.....	5
१३.८. प्राथमिक उपचार कक्ष एवम् चैन्जिङ रुम सुविधा.....	5
१३.९. शौचालय व्यवस्था.....	5
१३.१०. पूर्णकक्षको भानुको शानिकसहितको आकर्षक प्रवेशद्वार	5
१३.११. क्रम्याञ्जबाल, सरस्वतीको मन्दिर एवम् सेन्ट्री पोस्ट	5
१३.१२. पार्किङ व्यवस्थापन एवम् शुद्ध पिउने पानी.....	5
१३.१३. फर्निचर व्यवस्थापन	6
१३.१४. हरियाली तथा सौन्दर्यकरण	6
१३.१५. EMIS प्रणाली.....	6
१४. आर्थिक स्रोत व्यवस्थापन	6

१४.१.	विद्यार्थीबाट प्राप्त हुने शुल्क.....	6
१४.२.	विरवविद्यालय अनुदान आयोगबाट प्राप्त हुने सहयोग	6
१४.३.	मेचीनगर नगरपालिकाबाट प्राप्त हुने अनुदान.....	7
१४.४.	कोशी प्रदेश सरकार	7
१४.५.	सङ्घीय सरकार एवम् सङ्घीय सासव विकासकोष.....	7
१४.६.	चन्दादाता एवम् अज्ञव कोषदाता व्यक्ति तथा सङ्घसंस्थाहरू.....	7
१४.७.	कोठाभाडाबाट प्राप्त हुने आम्दानी	7
१५.	सङ्गठनात्मक संरचना.....	7
१५.१.	न्याम्पस समा	7
१५.२.	सञ्चालक समिति	7
१५.३.	संरक्षक.....	7
१५.४.	सन्साहकार समिति.....	7
१५.५.	सामाजिक परीक्षण समिति.....	8
१५.६.	उपसमितिहरू	8
१५.७.	न्याम्पस प्रमुख	8
१५.८.	सहायक न्याम्पस प्रमुख.....	8
१५.९.	सङ्कायगत शैक्षिक कार्यक्रम प्रमुख	8
१५.१०.	विभागीय प्रमुख	8
१५.११.	प्राध्यापकहरू.....	8
१५.१२.	शाखा प्रमुख तथा अन्य कर्मचारीहरू.....	9
१५.१३.	आन्तरिक गुणस्तर सुनिश्चितता समिति.....	9
१५.१४.	सङ्गठनात्मक संरचना चार्ट.....	10
१६.	पठनपाठनमा प्रविधिको प्रयोग.....	11
१७.	आन्तरिक परीक्षा तथा शैक्षिक गुणस्तर सुधार कार्यक्रम.....	11
१८.	आन्तरिक नियमकीय व्यवस्था.....	11
१९.	निबन्धित प्रकाशन	12
२०.	प्राध्यापक सङ्घ सम्बन्धी व्यवस्था	12
२१.	स्वतन्त्र विद्यार्थी युनियन सम्बन्धी व्यवस्था	12
२२.	विद्यार्थीका लागि यातायात व्यवस्था	12
२३.	वार्षिक शैक्षिक क्यालेन्डर.....	12
परिच्छेद-३ (विरलेषण खण्ड).....		13
२४.	परिवेश विरलेषण	13
२४.१.	नेपालमा उच्च शिक्षाको सुरुवात र विकासक्रम	13
२४.२.	नेपालमा सामुदायिक कलेजको सुरुवात र वर्तमान अवस्था	13
२४.३.	कोशी प्रदेशमा उच्च शिक्षा.....	13
२४.४.	मेचीनगर नगरपालिका र उच्च शैक्षिक संस्था	13

२४.५.	भौगोलिक अवस्थिति	13
२४.६.	जनसांख्यिक बनीट	14
२४.७.	शास्य वातावरण विश्लेषण	14
२४.७.१.	राजनैतिक तथा कानुनी वातावरण विश्लेषण.....	14
२४.७.२.	सामाजिक तथा सांस्कृतिक वातावरण	15
२४.७.३.	आर्थिक वातावरण विश्लेषण.....	15
२४.७.४.	प्राथमिक वातावरण विश्लेषण.....	15
२४.७.५.	प्रतिस्पर्धा विश्लेषण	15
२४.८.	व्याप्तिका सबल पक्ष, दुर्बल पक्ष, अवसर र चुनौती विश्लेषण	15
२४.८.१.	सबल पक्ष	15
२४.८.२.	दुर्बल पक्ष.....	16
२४.८.३.	अवसर	16
२४.८.४.	चुनौती.....	16
२४.८.५.	दोस्रो रणनीतिक योजना समीक्षा	17
२४.८.६.	सहयोगी तथा साझेदारी संस्थाहरू.....	17
	परिच्छेद-४ (रणनीतिक योजना ढाण्ड).....	18
२५.	रणनीतिक योजनाको अवधारणा.....	18
२६.	रणनीतिक योजना निर्माण प्रक्रिया	18
२७.	रणनीतिक योजनाको स्वीकृति, अनुमोदन, अनुगमन, आबधिक समीक्षा, संशोधन तथा परिमार्जन.....	18
२७.१.	स्वीकृति तथा अनुमोदन	18
२७.२.	अनुगमन.....	18
२७.३.	आबधिक समीक्षा, संशोधन तथा परिमार्जन	19
२८.	रणनीतिक योजना प्राप्तिका आधारहरू	19
२८.१.	रणनीतिक योजना कार्यान्वयनमा विद्यार्थीको सहभागिता.....	19
२८.२.	शैक्षिक परामर्श सम्बन्धी व्यवस्था.....	19
२८.३.	कार्य सम्पादन मूल्याङ्कन	19
२८.४.	प्रभावकारी शिक्षण योजना.....	19
२८.५.	सामुदायिक गतिविधि.....	19
२८.६.	कमजोर विद्यार्थीहरूका लागि विशेष व्यवस्था	20
२८.७.	शिक्षण सिकाइमा ICT को प्रयोग.....	20
२८.८.	वेब साइट, अनलाइन पेज तथा सामाजिक सञ्जालको प्रभावकारी प्रयोग.....	20
२८.९.	अतिरिक्त कक्षा सञ्चालन सम्बन्धी व्यवस्था.....	20
२८.१०.	शैक्षिक व्यवस्थापन सूचना प्रणाली.....	20
२८.११.	विद्यार्थी प्रोत्साहन तथा उपलब्धि प्रकाशन.....	20
२८.१२.	पाठ्यक्रम पृष्ठपोषण.....	20
२८.१३.	नन् क्रेडिट कोर्स व्यवस्थापन.....	21

२८.१४.	सार्वजनिक सूचना एकाइ (Public Information Cell) सम्बन्धी व्यवस्था	21
२८.१५.	पाठ्यक्रम कार्यान्वयन योजना तथा निति	21
२८.१६.	बजेट निर्माण र कार्यान्वयन	21
२८.१७.	क्यान्टिन व्यवस्थापन	21
२८.१८.	BBS र B.Ed शैक्षिक कार्यक्रम सञ्चालन	21
२८.१९.	सम्पत्ति सामान भाडामा लिनेदिने सम्बन्धी व्यवस्था	22
२८.२०.	मर्मत सम्भार सम्बन्धी व्यवस्था	22
२८.२१.	खानेपानी वितरण, सरसफाइ तथा सौन्दर्यकरण व्यवस्थापन	22
२८.२२.	प्राथमिक एवम् आघारभूत स्वास्थ्य उपचार व्यवस्थापन	22
२८.२३.	पूर्व विद्यार्थी सङ्गठन स्थापना र परिचालन	22
२८.२४.	पूर्वाधार सङ्ग्रहण कार्य योजना	22
२८.२५.	IQAC गठन र प्रभावकारी परिचालन	23
२८.२६.	गुनासो सुनुवाइ व्यवस्थापन	23
२८.२७.	मानव संसाधन तथा जनशक्ति व्यवस्थापन	23
२८.२८.	विद्यार्थी बहिर्गमन (Student Dropout) रोकथाम	23
२८.२९.	क्याम्पसको दिगो विकास (Sustainable Development) सम्बन्धी कार्य योजना	23
२८.३०.	समितिगत एवम् विभागीय कार्य योजना	24
२८.३१.	विद्यार्थीको उत्तीर्ण प्रतिशत (Student Pass Percentage) वृद्धि योजना	24
२८.३२.	भौतिक पूर्वाधार विकास तथा पुँजीगत विनियोजन सम्बन्धी कार्य योजना	24
२८.३३.	जवाफदेही तथा उत्तरदायित्व सम्बन्धी व्यवस्था	26
२८.३४.	सहभागितामूलक निर्णय प्रक्रियामा जोड	26
२८.३५.	शैक्षिक कार्यक्रम सम्बन्धी व्यवस्था	26
२८.३६.	सरोकारवाना तथा समुदायकातर्फबाट पृष्ठपोषण तथा अनुगमन सम्बन्धी व्यवस्था	27
२८.३७.	क्याम्पसको सङ्गठनात्मक तथा व्यवस्थापकीय क्षमता सुधार सर्वेक्षण	27
२८.३९.	क्याम्पसको व्यवस्थापन प्रणाली र गुणस्तर सुनिश्चिततामा विद्यार्थी सहभागिता	27
२८.४०.	शैक्षिक परीक्षण (Academic Audit-AA) सम्बन्धी व्यवस्था	27
२८.४१.	अनुसन्धान सम्बन्धी व्यवस्था	28
२८.४२.	प्रकाशन सम्बन्धी व्यवस्था	28
२८.४३.	शैक्षिक कार्यक्रम सञ्चालन तथा व्यवस्थापन	28
२८.४४.	छात्रवृत्ति सम्बन्धी व्यवस्था	29
२८.४५.	पाठ्यक्रम पृष्ठपोषण सम्बन्धी व्यवस्था	29
२८.४६.	अतिरिक्त क्रियाकलाप सम्बन्धी व्यवस्था	29
२८.४७.	जीवोपार्क सम्बन्ध विस्तार कार्यक्रम	29
२८.४८.	नैतिक तथा आदर्श शिक्षा (Moral & Ethical Education) सम्बन्धी व्यवस्था	29
२८.४९.	आन्तरिक गुणस्तर सुनिश्चितता सम्बन्धी व्यवस्था	29
२८.५०.	विद्यार्थी भर्ना सम्बन्धी व्यवस्थापन	30

२८.५१.	शिक्षण योजना एवम् विधि सम्बन्धी व्यवस्था	30
२८.५२.	जनशक्ति व्यवस्थापन	30
२८.५३.	सभा, गोष्ठी तथा सम्मेलनमा सहभागिता	30
२८.५४.	विभागीय संरचना निर्माण र क्षमता विकास योजना	30
२८.५५.	बाह्य गतिविधि (Extension Activities) मा सहभागिता सम्बन्धी व्यवस्था	30
२८.५६.	दीर्घकालीन वृहत् योजना (Comprehensive Master Plan) सम्बन्धी व्यवस्था	31
२८.५७.	शैक्षिक संरचनाहरूको शैक्षिकतम उपयोग र मर्मत सम्भार सम्बन्धी व्यवस्था	31
२८.५८.	बाह्य पक्षबाट प्राज्ञिक सुविधा प्राप्त गर्ने सम्बन्धी व्यवस्था	31
२८.५९.	प्राध्यापक तथा विद्यार्थीका लागि कम्प्युटर व्यवस्थापन सम्बन्धी व्यवस्था	31
२८.६०.	इन्टरनेट, CCTV, Intercom एवम् विद्युतीय हाजिरी सम्बन्धी व्यवस्था	31
२८.६१.	कम्प्युटर एडेड लर्निङ्ग प्याकेज (Computer Added Learning Package) सम्बन्धी व्यवस्था	32
२८.६२.	छात्रावास सम्बन्धी व्यवस्था	32
२८.६३.	पुस्तकालय सम्बन्धी व्यवस्था.....	32
२८.६४.	पूर्व विद्यार्थी सङ्गठन सम्बन्धी व्यवस्था	32
२८.६५.	रोजगार परामर्श केन्द्र (Employment Cell) सम्बन्धी व्यवस्था	33
२८.६६.	प्राज्ञिक तथा वैयक्तिक परामर्श (Academic and Personal Counselling) सम्बन्धी व्यवस्था.....	33
२८.६७.	शिक्षा व्यवस्थापन सूचना प्रणाली (Education management Information System = EMIS) सम्बन्धी व्यवस्था :..	33
२८.६८.	सार्वजनिक जानकारी एकाइ (Public Information Cell) सम्बन्धी व्यवस्था	33
२९.	योजना अवधिको प्रक्षेपण (कार्ययोजना - Action Plan).....	33
२९.१.	आगामी चार वर्षको विद्यार्थी सङ्ख्या अनुमान.....	33
२९.२.	विद्यार्थी सङ्ख्या विस्तार योजना	34
२९.३.	व्यवस्थापन सङ्काय -BBS_ तर्फ पिरियड सङ्ख्या.....	34
२९.३.१.	शिक्षाशास्त्र सङ्काय (B.Ed) तर्फ पिरियड सङ्ख्या	34
२९.३.२.	दुवै सङ्काय गरी कुल पिरियड अनुमान.....	35
२९.४.	प्राध्यापक खर्च अनुमान.....	35
२९.५.	कर्मचारी खर्च अनुमान.....	37
२९.६.	सम्पूर्ण खर्च अनुमान.....	38
२९.७.	आम्दानी अनुमान	39
परिच्छेद-५	43
३०.	उपसंहार खण्ड	43

परिच्छेद-१ (प्रारम्भ)

१. प्रस्तावना :

काँकरभिट्टा बहुमुखी क्याम्पसको स्थापना २०५५ सालमा भए पनि यसको पहिलो चार वर्षे रणनीतिक योजना (Strategic Plan) २०७५ सालमा निर्माण गरी २०७६ देखि २०८० सम्मका लागि जारी गरिएको थियो । पछिल्लो समय क्याम्पसको आन्तरिक तथा बाह्य वातावरणमा आएको परिवर्तन, विश्वविद्यालय अनुदान आयोगबाट सञ्चालित गुणस्तर सुनिश्चितता तथा प्रत्यायन (Quality Assurance and Accreditation - QAA) मा क्याम्पसको सहभागिताको प्रक्रिया लगायतका कारणले उक्त रणनीतिक योजना समय अगावै परिमार्जन तथा संशोधन गरी दोस्रो रणनीतिक योजना (२०७८/०७९ - २०८०/०८१) लागु गरिएकोमा उक्त अवधि यही २०८१ असार मसान्तमा समाप्त हुने भएकाले आगामी चार वर्ष २०८१/०८२-०८४/०८५ का लागि यो तेस्रो रणनीतिक योजना बनाएर लागु गरिएको छ ।

२. योजनाको नाम : काँकरभिट्टा बहुमुखी क्याम्पसको रणनीतिक योजना (२०८१/०८२-२०८४/०८५)

३. योजनाको अवधि : यो रणनीतिक योजनाको अवधि चार वर्ष हुने छ ।

४. दूरदृष्टि (Vision) :

“सर्वसुलभ उच्च शिक्षाका लागि विद्यार्थीहरूको पहिलो रोजाइ ।”

५. ध्येय (Mission) :

औपचारिक, प्राविधिक एवम् व्यावहारिक शिक्षाको माध्यमबाट दक्ष जनशक्ति उत्पादन र उद्यमशीलताको विकास ।

६. लक्ष्य (Goals) :

“उपयुक्त शैक्षिक वातावरणको माध्यमबाट समयसापेक्ष, प्रविधिमैत्री एवम् रोजगारमूलक सर्वसुलभ उच्च शिक्षा प्रदान गर्ने ।”

७. उद्देश्य (Objectives) :

७.१. मर्यादित एवम् दक्ष शैक्षिक जनशक्ति उत्पादन गरी स्थानीय, क्षेत्रीय एवम् राष्ट्रिय आवश्यकता पूरा गर्न सहयोग पुऱ्याउने ।

७.२. उत्पादित जनशक्तिलाई उद्यमशीलताको माध्यमबाट व्यावसायिक एवम् आत्मनिर्भर बन्न प्रेरित गर्ने ।

७.३. स्थानीय स्तरमा नै गुणस्तरीय उच्च शिक्षा प्राप्तिको अवसर जुटाउने ।

८. कार्यहरू (Functions) :

क्याम्पसले निर्धारण गरेको दूरदृष्टि (Vision), ध्येय (Mission), लक्ष्य (Goals) र उद्देश्य (Objectives) प्राप्तिका लागि आवश्यकता अनुसारका सङ्गठनात्मक संरचना एवम् नीतिहरू निर्माण गरी आवश्यक कार्य गरिने छ ।



परिच्छेद-२ (क्याम्पस परिचय खण्ड)

९. क्याम्पस स्थापनाको पृष्ठभूमि :

काँकरभिट्टा बहुमुखी क्याम्पसको स्थापना साविक मेचीनगर नगरपालिकाको अभिभावकत्व एवम् स्थानीय शिक्षाप्रेमी, सामाजिक अगुवा, राजनीतिक दल तथा नागरिक समाजको अगुवाइमा वि.सं. २०५५ मा भएको हो । तत्कालीन अवस्थामा यस क्षेत्रबाट एस.एल.सी. परीक्षा उत्तीर्ण गरेका विद्यार्थीहरू उच्च शिक्षा हासिल गर्नका लागि महँगो शुल्क तिरेर अध्ययन गर्न जानुपर्ने र त्यसका लागि पनि घरबाट टाढा टाढा गएर कोठा भाडामा लिएर बस्नु पर्ने जस्ता समस्याले स्थानीय अभिभावक एवम् विद्यार्थीहरू समस्यामा थिए । एक हदसम्म उक्त समस्याको सम्बोधन गर्ने प्रयास स्वरूप काँकरभिट्टा माध्यमिक विद्यालयसँगको सहकार्यमा बिहानी कक्षामा मा.वि.कै भवन प्रयोग गर्ने गरी काँकरभिट्टा क्याम्पस (+२) को नामबाट वि.सं.२०५५ साल श्रावण १७ गतेबाट कक्षा-११ को पढाइ सुरुसँगै यस क्याम्पसको औपचारिक पठनपाठन सुरु भएको हो ।

कक्षा-११ र कक्षा-१२ को अध्ययन पूरा गरेका विद्यार्थीहरूको उच्च शिक्षा प्राप्तिको चाहना र आवश्यकता पूरा गर्ने गरी क्याम्पसको तर्फबाट त्रिभुवन विश्वविद्यालयबाट सामुदायिक क्याम्पसको रूपमा वि.सं. २०६० सालमा सम्बन्धन प्राप्त गरी व्यवस्थापन सङ्काय स्नातक तहको पठनपाठन वि.सं. २०६१ देखि यस क्याम्पसमा सञ्चालन हुँदै आएको छ । त्यसैगरी स्थानीय विद्यार्थी एवम् अभिभावकको माग र स्थानीय आवश्यकता अनुसार वि.सं. २०६४ देखि शिक्षा सङ्काय स्नातक तहको स्वीकृति समेत त्रिभुवन विश्वविद्यालयबाट प्राप्त गरी हाल स्नातक तहअन्तर्गत व्यवस्थापन सङ्काय र शिक्षाशास्त्र सङ्कायको पठन पाठन चालु रहेको छ ।

१०. क्याम्पसको प्रकृति :

यो क्याम्पस समुदायमा आधारित र समुदायद्वारा सञ्चालित सामुदायिक क्याम्पस हो । यो पूर्णरूपमा नाफारहित शैक्षिक संस्थाको रूपमा स्थापना भई सोही अनुरूप सञ्चालन हुँदै आएको छ । क्याम्पसको सञ्चालनको वित्तीय आधार तथा आम्दानीको स्रोत भन्नु नै विद्यार्थीबाट सङ्कलित शुल्क, विश्वविद्यालय अनुदान आयोगबाट प्राप्त हुने अनुदान र सङ्घीय सरकार, प्रदेश सरकार र स्थानीय सरकारबाट बेलाबखतमा प्राप्त हुने अनुदान साथै स्थानीय दाताहरूबाट प्राप्त हुने सहयोग तथा अनुदान रहेको छ ।

११. प्रभाव क्षेत्र र लक्षित समूह :

काँकरभिट्टा बहुमुखी क्याम्पस नेपालको सुदूरपूर्वी जिल्ला झापाको मेचीनगर नगरपालिका वडा नं. ६, काँकरभिट्टामा अवस्थित रहेको छ । यस क्याम्पसको मुख्य प्रभाव क्षेत्र मेचीनगर नगरपालिका रहेको छ भने यस नगरपालिकाको दक्षिणतर्फ रहेको भद्रपुर नगरपालिका, पश्चिमतर्फ रहेको विर्तामोड नगरपालिका, उत्तरपश्चिममा रहेको बुद्धशान्ति गाउँपालिका र अर्जुनधारा नगरपालिका, उत्तरतर्फ रहेको इलाम, पाँचथर र ताप्लेजुङ जिल्ला साथै पूर्वतर्फको भारत पश्चिम बङ्गालको सीमावर्ती क्षेत्रसमेत यस क्याम्पसको प्रभाव क्षेत्रअन्तर्गत पर्दछन् । मेचीनगर नगरपालिकाको जनसङ्ख्या १ लाख २५ हजारको हाराहारीमा रहेको छ भने छिमेकी गाउँपालिका/नगरपालिका र जिल्लाहरूको जनसङ्ख्या समेत उल्लेख्य मात्रामा रहेको छ । यस क्याम्पसको प्रभावक्षेत्र अन्तर्गतको जनसमुदायबाट उच्च शिक्षा हासिल गर्न चाहने विद्यार्थी नै काँकरभिट्टा बहुमुखी क्याम्पसका लक्षित समूह हुन् ।

१२. क्याम्पसको वर्तमान अवस्था :

१२.१. सञ्चालित कार्यक्रम अवस्था :

यो क्याम्पस त्रिभुवन विश्वविद्यालयसँग सम्बन्धन प्राप्त सामुदायिक क्याम्पसको रूपमा रहेको छ । यस क्याम्पस अन्तर्गत हाल त्रिभुवन विश्वविद्यालयको स्वीकृतिमा निम्नानुसारका शैक्षिक कार्यक्रम सञ्चालनमा रहेका छन् । माग र आवश्यकताका आधारमा भविष्यमा अन्य शैक्षिक कार्यक्रमहरू थप गर्दै लगिने छ ।

क) व्यवस्थापन सङ्काय अन्तर्गत स्नातक तह बी.बी.एस. (Bachelor in Business Studies)

Handwritten signatures and marks at the bottom of the page.

(ख) शिक्षाशास्त्र सङ्काय अन्तर्गत स्नातक तह, बी.एड. (Bachelor in Education)

१२.२. विद्यार्थी सङ्ख्या :

क्याम्पसमा सञ्चालित शैक्षिक कार्यक्रम अन्तरगत हाल (२०८१ असार मसान्त) अध्ययनरत कुल विद्यार्थीहरूको विवरण निम्न अनुसार रहेको छ :

कक्षा	बिबिएस			बिएड			कुल जम्मा
	छात्र	छात्रा	जम्मा	छात्र	छात्रा	जम्मा	
प्रथम वर्ष नयाँ	७५	८३	१५८	३२	८२	११४	२७२
दोस्रो वर्ष	३४	६७	१०१	१३	३१	४४	१४५
तेस्रो वर्ष	२५	२५	५०	४	१३	१७	६६
चौथो वर्ष	१५	२७	४२	०	२	२	४४
जम्मा	१४९	२०१	३५०	४९	१२८	१७७	५२७

१२.३. जनशक्ति व्यवस्थापन :

क्याम्पसमा पठनपाठनका लागि स्वीकृत प्राप्त दुई वटा शैक्षिक कार्यक्रम सञ्चालन र प्रशासकीय कार्य सम्पादनका लागि निम्न अनुसारको जनशक्ति व्यवस्था गरिएको छ ।

शैक्षिक/प्राज्ञिक जनशक्ति

विषयगत क्षेत्र	पूर्णकालीन सङ्ख्या	आंशिक सङ्ख्या	जम्मा सङ्ख्या
व्यवस्थापन सङ्काय	४	६	१०
शिक्षा सङ्काय	४	९	१३
जम्मा	८	१५	२३

प्रशासनिक जनशक्ति

अधिकृत स्तर - २ जना
वरिष्ठ सहायक स्तर - २ जना
सहयोगी कर्मचारी - ३ जना

१३. भौतिक व्यवस्थापन

१३.१. जग्गा जमिन :

क्याम्पस सञ्चालन भएको अर्थात् क्याम्पस भवन निर्माण भएको क्षेत्रमा घेराबारा सहितको करिब १९ कठ्ठा जमिन क्याम्पसको भोगाधिकारमा रहेको छ । उक्त जग्गा लगायत मेचीनगर नगरपालिका वडा नं. ६ काँकरभिट्टामा विगतमा नेपाल सरकारको नियन्त्रणमा रहेको करिब ६२ बिगाह जमिनमध्ये क्याम्पसको भोगचलनमा रहेको जग्गा समेत कतिपय अन्य जमिन हाल नेपाल सरकारको पूर्ण स्वामित्वमा सञ्चालित तत्कालीन ग्रामीण आवास कम्पनी (हाल राष्ट्रिय आवास) को स्वामित्वमा रहेको छ । यद्यपि उक्त जमिनहरूको स्वामित्व हस्तान्तरण प्रयास जारी रहेको छ ।

१३.२. भवन तथा भौतिक सङ्ख्या :

क्याम्पसमा हाल निम्न अनुसारका भवन तथा भौतिक संरचना रहेका छन् :

१३.२.१. मेचीनगर नगरपालिकाको समन्वयमा शहरी विकास कोष (Town Development Fund - TDF) द्वारा निर्मित एक तले १२ कोठा भएको पक्की भवन

3

- १३.२.२. दाताहरू प्रजापति उप्रेतीको परिवार, कुलप्रसाद उप्रेती र महेन्द्र राजमार्ग कर्मचारी कल्याण कोषद्वारा एक एक गरी ३ कोठा सहितको एक तले पक्की भवन ।
- १३.२.३. दाताहरूले बनाएर दिएको एक तले पक्की भवनको छतमा क्याम्पसले आफ्नै स्रोतबाट थप गरेको सभाहल सहित ३ कोठाको भवन ।
- १३.२.४. मेचीनगर नगरपालिका र विश्वविद्यालय अनुदान आयोगको सहयोगमा निर्मित ५ कोठा र ३ कोठासहितका छुट्टाछुट्टै एक तले पक्की भवन २ वटा (हाल व्यावसायिक प्रयोजनमा रहेको) ।
- १३.२.५. सहरी विकास कोषबाट निर्मित भवनको छतको भागमा सामाजिक विकास मन्त्रालय कोशी प्रदेश र मेचीनगर नगरपालिकाको सहयोगमा निर्मित ५ कोठा सहितको भवन ।

१३.३. कक्षाकोठा :

हाल विद्यार्थीको पठनपाठनका लागि प्रयोग गर्न सकिने गरी जम्मा १० वटा कक्षाकोठा रहेका छन् । हालको विद्यार्थी सङ्ख्याको अनुपातमा कक्षाकोठाहरू पर्याप्त रहेका छन् । भावी आवश्यकता आगामी दिनको विद्यार्थी सङ्ख्यामा निर्भर रहने देखिन्छ ।

१३.४. समितिगत कक्ष, प्रशासनिक कक्ष एवम् सभाहल :

हाल क्याम्पसमा समितिगत कक्ष, प्रशासनिक कक्ष एवम् सभाहल निम्न अनुसार रहेका छन् ।

१. सभाहल सङ्ख्या - १ (करिब १५० जना क्षमता)
२. सञ्चालक समिति र क्याम्पस प्रमुख कक्ष संयुक्त सङ्ख्या - १
३. विभागीय प्रशासनिक कक्ष सङ्ख्या - ८
 - सहायक क्याम्पस प्रमुख कक्ष
 - व्यवस्थापन सङ्काय कक्ष
 - शिक्षा सङ्काय कक्ष
 - RMC कक्ष
 - परीक्षा विभाग
 - IT एवम् SAT कक्ष
 - लेखा शाखा कक्ष
 - ICT कक्ष

१३.५. पुस्तकालय :

शिक्षक एवम् विद्यार्थीको पठनपाठनमा सहजताका लागि खुल्ला पुस्तकालय (open Space Library) को व्यवस्था गरिएको छ । हाल विभिन्न प्रकारका पुस्तक गरी पुस्तकालयमा तीन हजारभन्दा बढी पुस्तक रहेका छन् ।

१३.६. खेल मैदान एवम् अतिरिक्त क्रियाकलाप सम्बन्धी व्यवस्था :

क्याम्पसमा अध्ययनरत विद्यार्थीहरूका बिचमा आउटडोर खेलजन्य गतिविधि सञ्चालनका लागि मध्यम स्तर (Mini Standard) को खेल मैदान रहेको छ । इन्डोर खेल अन्तर्गत टेबलटेनिस सञ्चालनका लागि कोठा तय गरिएको छ । खेलकुद जन्य गतिविधि सञ्चालनका लागि स्रोत साधनको सीमाभित्र समय समयमा अतिरिक्त क्रियाकलाप सम्बन्धी सामग्रीको व्यवस्था गर्ने गरिएको छ ।

१३.७ सूचना प्रविधि सम्बन्धी पूर्वाधार :

पठनपाठनलाई प्रविधिमैत्री बनाउने उद्देश्यले सूचना प्रविधिको पूर्वाधार निर्धारणमा विशेष जोड दिइएको छ । जसअन्तर्गत हाल भएका कार्यहरू निम्नअनुसार रहेका छन्

- छुट्टै ICT कक्ष निर्माण
- प्रत्येक कक्षमा प्रोजेक्टरको व्यवस्था (जम्मा सङ्ख्या-१२)
- क्याम्पस र शिक्षकको लागत सहभागितामा प्रत्येक शिक्षकलाई ल्यापटप सुविधा
- विद्युतीय हाजिरी (E-attendance) व्यवस्था
- सफ्टवेयरमा आधारित EMIS प्रणाली
- कम्प्युटर बिलिङ प्रणाली
- तीब्र गति (High Speed) सहितको Internet
- Bar Code सहितको Digital ID Card
- पुस्तकालयमा Bar Code प्रणाली
- क्याम्पस कम्पाउन्ड, पुस्तकालय लगायत सम्पूर्ण कक्षाकोठाको निगरानीका लागि CC Camera जडान

१३.८ प्राथमिक उपचार कक्ष एवम् चेन्जिङ रुम सुविधा :

क्याम्पसमा आकस्मिक रूपमा लाग्नसक्ने चोटपटक तथा तत्काल देखिने विरामीको प्राथमिक उपचारका लागि २ वटा बेडसहितको प्राथमिक उपचार कक्ष क्याम्पसमा रहेको छ ।

त्यसैगरी शिक्षक, कर्मचारी तथा विद्यार्थीले क्याम्पसमा पोसाक परिवर्तन गर्नुपरेमा महिला र पुरुष दुवैका लागि छुट्टाछुट्टै Changing Room को व्यवस्था गरिएको छ ।

१३.९ शौचालय व्यवस्था :

क्याम्पसमा हाल जम्मा १६ वटा छुट्टाछुट्टै कोठा सहितको शौचालय रहेको छ । हाल क्याम्पसमा रहेको विद्यार्थी, शिक्षक तथा कर्मचारी सङ्ख्याको आधारमा शौचालयको सङ्ख्यालाई उचित मान्न सकिन्छ ।

१३.१० पूर्णकदको भानुको सालिकसहितको आकर्षक प्रवेशद्वार :

क्याम्पसको गहनासहितको पहिचानको रूपमा आदिकवि भानुभक्त आचार्यको पूर्णकदको सालिक र कलात्मक डिजाइनसहितको मूल प्रवेशद्वार क्याम्पसको सम्पत्तिका रूपमा रहेका छन् ।

१३.११ कम्पाउन्ड बाल, सरस्वतीको मन्दिर एवम् सेन्ट्री पोस्ट :

क्याम्पस सुरक्षाका लागि क्याम्पसको चारैतर्फ सुरक्षित घेरावारासहितको कम्पाउन्ड बाल रहेको छ । रात्रि एवम् दिवाकालीन सुरक्षाका लागि खटिने सेक्युरिटी गार्डको Work Station को रूपमा सेन्ट्री पोस्ट रहेको छ भने क्याम्पस परिसरभित्र विचाकी देवी सरस्वतीको स्थायी प्रकृतिको मूर्तिसहित सरस्वतीको मन्दिर रहेको छ ।

१३.१२ पार्किङ व्यवस्थापन एवम् शुद्ध पिउने पानी :

क्याम्पसमा आउने २ पाङ्ग्रे सवारी साधनका लागि क्याम्पस कम्पाउन्डभित्र पार्किङ स्थलको व्यवस्था गरिएको छ । यसको क्षमता करिब ५० वटा मोटरसाइकल अटाउन सक्ने रहेको छ ।

क्याम्पसमा शुद्ध पिउने पानीको प्रबन्ध गरिएको छ । जस अन्तर्गत २ वटा आर ओ (RO Water Filter) र रोटेरी क्लब अफ काँकरभिद्राद्वारा निर्मित ५०० लिटरको ट्याङ्कीसहितको फिल्टराइज शुद्ध पिउने पानीको व्यवस्था गरिएको छ ।

१३.१३. फर्निचर व्यवस्थापन :

पठनपाठनका लागि प्रत्येक कक्षाकोठामा पर्याप्त काठका फर्निचरको व्यवस्था गरिएको छ । यस प्रकारका फर्निचरहरू पुरानो मोडलका डेक्सबेन्च सेटमा आधारित एक आपसमा एटेच रहेका छन् । हाल जम्मा डेक्सबेन्च सेट सङ्ख्या करिब २०० थान रहेको छ । सभाहलमा सामान्य प्रकारका प्लास्टिकका कुर्सीको प्रयोग गरिएको छ भने समितिगत तथा प्रशासनिक कक्षमा आवश्यक फर्निचरको अभाव रहेको छ ।

१३.१४. हरियाली तथा सौन्दर्यकरण :

क्याम्पसको पर्यावरण वातावरण पठनपाठनमैत्री, सुन्दर, शान्त तथा आकर्षक बनाउनका लागि विशेष ध्यान दिइएको छ । जसका लागि छुट्टै जनशक्तिको व्यवस्थापन गरिएको छ ।

१३.१५. EMIS प्रणाली :

क्याम्पसको शैक्षिक व्यवस्थापन सूचना प्रणाली (Education Management Information System- EMIS) प्रभावकारी बनाउन "शिक्षा सफ्टवेयर" प्रयोग गरिएको छ । उक्त सफ्टवेयर डेक्सटप प्रणालीमा आधारित भएकाले उक्त स्थानमा अनलाइन सफ्टवेयरको खोजी प्रक्रिया अगाडि बढाइएको छ ।

१४. वार्षिक स्रोत व्यवस्थापन :

क्याम्पस सञ्चालनको मुख्य आम्दानीको स्रोतका रूपमा विद्यार्थीबाट सङ्कलित शुल्क नै रहेको छ । यद्यपि यस क्याम्पसमा अध्ययन गर्न आउने अधिकांश विद्यार्थी गरिब, विपन्न, दलित, सीमान्तकृत परिवारका हुने भएकाले विद्यार्थीका लागि तय गरिएको मासिक शुल्क पनि न्यूनतम रहेको छ साथै विद्यार्थीबाट सङ्कलन गरिने शुल्क संरचना निम्नानुसार रहेको छ ।

१४.१. विद्यार्थीबाट प्राप्त हुने शुल्क :

२०८१ असारमा कायम रहेको

क्र.सं.	शुल्क शीर्षक	अध्ययन वर्ष			
		प्रथम वर्ष	दोस्रो वर्ष	तेस्रो	चौथो
१	मासिक शुल्क	रु.१,३००/-	रु.१,३००/-	रु.१,३००/-	रु.१,०००/-
२	नामाङ्कन तथा अन्य शुल्क	रु.४,८००/-	रु.३,६००/-	रु.३,६००/-	रु.३,६००/-
३	पुस्तकालय धरौटी	रु.३००/-			

१४.२. विश्वविद्यालय अनुदान आयोगबाट प्राप्त हुने सहयोग :

विश्वविद्यालय अनुदान आयोग (University Grand Commission-UGC) क्याम्पसको नियमित आम्दानीको स्रोत हो । आयोगबाट निश्चित मापदण्डका आधारमा नियमित अनुदान प्राप्त हुने गरेको छ भने आयोगको तर्फबाट प्रकाशित सूचनामा पेस गरिएको प्रस्ताव अन्तर्गत बेलाबखत पुँजीगत अनुदान प्राप्त हुने गरेको छ ।

6

१४.३. मेचीनगर नगरपालिकाबाट प्राप्त हुने अनुदान :

मेचीनगर नगरपालिकाको तर्फबाट प्राय गरेर नियमित रुपमा सञ्चालन अनुदान तथा पुँजीगत अनुदान प्राप्त हुने गरेको छ ।

१४.४. कोशी प्रदेश सरकार :

कोशी प्रदेश सरकार, सामाजिक विकास मन्त्रालय र प्रदेश सांसद विकास कोषबाट माननीय सदस्य ज्यूहरूमार्फत क्याम्पसको भौतिक पूर्वाधार निर्धारण तथा सञ्चालन अनुदान अन्तर्गत आर्थिक सहयोग प्राप्त हुने गरेको छ ।

१४.५. सङ्घीय सरकार एवम् सङ्घीय सांसद विकासकोष :

क्याम्पसको भौतिक पूर्वाधार व्यवस्थापन र सञ्चालन अनुदानका लागि सङ्घीय सरकार र सङ्घीय सांसद विकासकोष महत्वपूर्ण स्रोत भनिए तापनि हालसम्म कुनै सहयोग प्राप्त भएको छैन । तर आगामी दिनमा महत्वपूर्ण सहयोग प्राप्त हुने अपेक्षा गरिएको छ ।

१४.६. चन्दादाता एवम् अक्षयकोषदाता व्यक्ति तथा सङ्घसंस्थाहरू :

क्याम्पसका लागि आवश्यक भौतिक पूर्वाधार निर्माणदेखि विद्यार्थीलाई छात्रवृत्ति प्रदान गर्न छात्रवृत्ति कोष स्थापना गर्ने सम्मका कार्यमा स्थानीय चन्दादाता एवम् अक्षय कोषदाता व्यक्ति तथा सङ्घसंस्थाहरूको महत्वपूर्ण योगदान रहँदै आएको छ ।

१४.७. कोठाभाडाबाट प्राप्त हुने आम्दानी :

क्याम्पसले निर्माण गरेको व्यावसायिक भवन व्यापारिक प्रयोजनका लागि भाडामा लगाइएको छ । त्यसबाट प्राप्त हुने कोठाभाडा पनि क्याम्पसको नियमित आम्दानीको स्रोतका रुपमा रहेको छ ।

१५. सङ्गठनात्मक संरचना :

क्याम्पसले रणनीतिक योजनामार्फत परिभाषित गरेका दूरदृष्टि, ध्येय, लक्ष्य र उद्देश्यको प्राप्ति एवम् तोकिएका कार्यहरू सम्पादन गर्न क्याम्पसको सङ्गठनात्मक संरचना तयार निम्न अनुसारको हुने छ ।

१५.१. क्याम्पस सभा :

१५.१.१. क्याम्पसको सर्वोच्च अङ्गको रुपमा क्याम्पससभा रहने छ ।

१५.१.२. क्याम्पस सभाको काम, कर्तव्य, अधिकार तथा गठन विधिका बारेमा क्याम्पसको विधानमा उल्लेख भए बमोजिम हुने छ ।

१५.२. सञ्चालक समिति :

१५.२.१. क्याम्पसको प्रमुख कार्यकारी अङ्गको रुपमा क्याम्पस सञ्चालक समिति रहने छ ।

१५.२.२. क्याम्पस सञ्चालक समितिको गठन, काम, कर्तव्य र अधिकारका बारेमा क्याम्पस विधानमा उल्लेख भएबमोजिम हुनेछ ।

१५.३. संरक्षक :

१५.३.१. क्याम्पसको संरक्षकको रुपमा क्याम्पस रहेको प्रतिनिधि सभा निर्वाचन क्षेत्रका सांसद, उक्त प्रतिनिधि सभा अन्तर्गतको प्रदेश सभाका सांसदहरू र स्थानीय पालिकाका नगर प्रमुख र उप-प्रमुख रहने छन् ।

१५.४. सल्लाहकार समिति :

१५.४.१. क्याम्पस सञ्चालक समितिको मातहत रहने गरी सल्लाहकार समिति रहने छ ।

१५.४.२. सल्लाहकार समिति सम्बन्धी थप व्यवस्था क्याम्पस विधानमा उल्लेख भए बमोजिम हुनेछ ।

१५.५ सामाजिक परीक्षण समिति :

- १५.५.१. क्याम्पसमा क्याम्पस सभाद्वारा गठित सामाजिक परीक्षण समिति रहने छ ।
- १५.५.२. सामाजिक परीक्षण समितिको गठन विधि, काम, कर्तव्य, अधिकार, कार्य सञ्चालन विधि आदिका बारेमा क्याम्पस विधानमा उल्लेख भए अनुसार हुने छ ।

१५.६. उपसमितिकहरू :

- १५.६.१. क्याम्पसमा आवश्यकताका आधारमा सञ्चालक समितिले विभिन्न समयमा उप-समिति गठन गर्न सक्ने छ ।
- १५.६.२. सञ्चालक समितिद्वारा गठन गरिने उप-समितिकहरूको कार्य, अवधि, संरचना, सेवा तथा सुविधा आदिका बारेमा सञ्चालक समितिले तोके बमोजिम हुने छ । यस अन्तरगत गठन हुने उप-समितिकहरू सञ्चालक समिति मातहत रहने छ ।
- १५.६.३. क्याम्पस सञ्चालनसँग सम्बन्धित विभिन्न कार्यविधि अन्तरगत रहेर सम्बन्धित विषयमा उप-समितिकहरू गठन हुनसक्ने छन् । यसरी गठन भएका उप-समितिकहरू सञ्चालक समिति प्रति उत्तरदायित्व रहने छ ।
- १५.६.४. कार्यविधिका आधारमा गठन गरिने उप-समितिकहरूको काम, कर्तव्य, अधिकार, अवधि, कार्य प्रणाली आदि सम्बन्धित कार्य विधिमा तोकिए अनुसार हुने छ ।

१५.७. क्याम्पस प्रमुख :

- १५.७.१. क्याम्पसका सम्पूर्ण शैक्षिक र प्रशासनिक प्रमुखका रूपमा एक जना क्याम्पस प्रमुख रहने छन् ।
- १५.७.२. क्याम्पस प्रमुख सञ्चालक समितिको सदस्य सचिवको रूपमा रहने छन् ।
- १५.७.३. क्याम्पस प्रमुखको काम, कर्तव्य र अधिकार सम्बन्धी व्यवस्था क्याम्पसको विधानमा उल्लेख भए अनुसार हुने छ ।

१५.८. सहायक क्याम्पस प्रमुख :

- १५.८.१. क्याम्पसमा एक वा सङ्कायगत आधारमा एकभन्दा बढी सहायक क्याम्पस प्रमुख हुने छन् ।
- १५.८.२. सहायक क्याम्पस प्रमुख, क्याम्पस प्रमुखको मातहत रहने छन् ।
- १५.८.३. सहायक क्याम्पस प्रमुखको काम, कर्तव्य र अधिकार सम्बन्धी थप व्यवस्था क्याम्पसको विधानमा उल्लेख भए बमोजिम हुने छ ।

१५.९. सङ्कायगत शैक्षिक कार्यक्रम प्रमुख :

- १५.९.१. क्याम्पसमा सञ्चालित प्रत्येक शैक्षिक कार्यक्रम वा सङ्कायका आधारमा सङ्कायगत कार्यक्रम प्रमुख तोकिने छ । यस प्रकार तोकिने प्रमुख क्याम्पस प्रमुख मातहत रहने छन् ।
- १५.९.२. सङ्कायगत तथा शैक्षिक कार्यक्रमका आधारमा तोकिएका प्रमुखको काम, कर्तव्य, अधिकार र अन्य व्यवस्था क्याम्पसको शैक्षिक प्रशासन सम्बन्धी कार्यविधिमा तोकिए अनुसार हुने छ ।

१५.१०. विभागीय प्रमुख :

- १५.१०.१. क्याम्पस प्रशासन अन्तर्गत आवश्यकताका आधारमा विभिन्न विभाग खडा गर्न सकिने छन् ।
- १५.१०.२. यस प्रकारका विभागका प्रमुख क्याम्पस प्रमुखले चयन गर्ने छन् ।
- १५.१०.३. यस प्रकारका विभागहरू क्याम्पस प्रमुख मातहत रहने छन् ।

१५.११. प्राध्यापकहरू :

- १५.११.१. सम्पूर्ण प्राध्यापकहरू क्याम्पस प्रमुख मातहत रहने छन् ।

Handwritten signatures and marks at the bottom of the page, including a large signature on the left and several smaller ones on the right.

१५.११.२. प्राध्यापकसम्बन्धी अन्य व्यवस्था क्याम्पसको मानव संसाधन सम्बन्धी कार्यविधिमा उल्लेख भए अनुसार हुने छ।

१५.१२. शाखा प्रमुख तथा अन्य कर्मचारीहरू :

१५.१२.१. क्याम्पसका शैक्षिक तथा प्रशासनिक कामको प्रकृतिका आधारमा शाखाहरू स्थापना गरी प्रमुख र अन्य कर्मचारी क्याम्पस प्रमुखले तोक्न सक्ने छन्।

१५.१२.२. सम्पूर्ण शाखा प्रमुख तथा अन्य कर्मचारीहरू क्याम्पस प्रमुख मातहत रहने छन्।

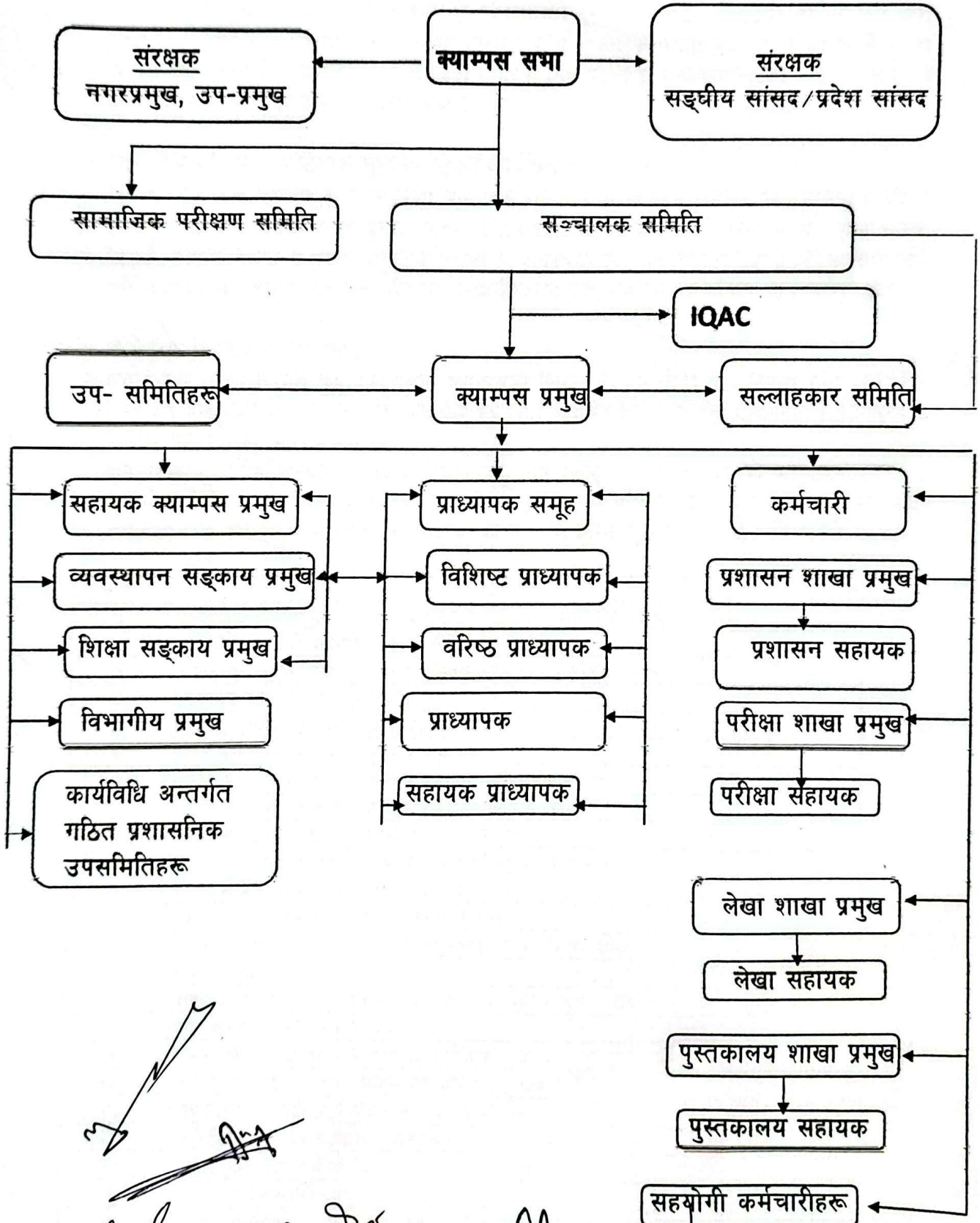
१५.१२.३. शाखा प्रमुख सम्बन्धी अन्य व्यवस्था शैक्षिक प्रशासन कार्यविधि र कर्मचारी सम्बन्धी सम्पूर्ण व्यवस्था मानव संसाधन कार्यविधिमा उल्लेख भए बमोजिम हुनेछ।

१५.१३. आन्तरिक गुणस्तर सुनिश्चितता समिति (Internal Quality Assurance committee-IQAC) सम्बन्धी व्यवस्था :

१५.१३.१. क्याम्पसमा आन्तरिक गुणस्तर सुनिश्चितता समिति -IQAC गठन गरिने छ।

१५.१३.२. IQAC सम्बन्धी थप व्यवस्था सम्बन्धित कार्यविधिमा उल्लेख भए अनुसार हुनेछ।

१४. संगठनात्मक संरचना चार्ट :
 क्याम्पसको संगठनात्मक संरचना ढाँचालाई चार्टमा निम्न अनुसार प्रस्तुत गर्न सकिने छ



Handwritten signatures and marks at the bottom of the page, including a large signature on the left and several smaller ones on the right, along with the number 10.

१६. पठनपाठनमा प्रविधिको प्रयोग :

क्याम्पसको स्रोत साधनले भ्याएसम्म पठनपाठनमा प्रविधिको प्रयोगलाई उच्च प्राथमिकतामा राखिएको छ । जस अन्तर्गत प्रत्येक विषयको प्रत्येक कक्षामा हुने पठनपाठनका लागि डिजिटल प्रविधिको प्रयोग गरिएको छ । प्रत्येक कक्षाकोठामा प्रोजेक्टरको व्यवस्थासँगै द्रुतगति (High Speed) को इन्टरनेट सेवा उपलब्ध गराइएको छ । शिक्षकहरूको प्रविधिसम्मको पहुँच विस्तारका लागि क्याम्पस र शिक्षकको समेत लागत सहभागिता रहने गरी ल्यापटप खरिदको व्यवस्था मिलाइएको छ । आवश्यकताको आधारमा भर्चुअल कक्षा सञ्चालनसमेत व्यवस्था मिलाइएको छ ।

१७. आन्तरिक परीक्षा तथा शैक्षिक गुणस्तर सुधार कार्यक्रम :

विद्यार्थीको शैक्षिक गुणस्तर सुधारका लागि आन्तरिक परीक्षामा विशेष जोड दिइएको छ । आन्तरिक परीक्षा अन्तर्गत आवधिक परीक्षा र एकाइगत परीक्षा (Unit Exam) सञ्चालन गर्ने गरिएको छ । सामान्यतया प्रत्येक कक्षाको वर्षमा २ पटक आन्तरिक परीक्षा र आवश्यकताका आधारमा एकाइगत परीक्षा सञ्चालन गर्ने गरिएको छ । यद्यपि आन्तरिक परीक्षामा विद्यार्थीहरूको उत्साहजनक सहभागिता रहन सकेको छैन ।

१८. आन्तरिक नियमकीय व्यवस्था :

क्याम्पसको आन्तरिक मूल कानूनको रूपमा क्याम्पसको विधान-२०८० रहेको छ । जसको स्वीकृति त्रि.वि. सम्बन्धन सम्बन्धी विनियम २०७३ को परिच्छेद १४ (३५) अन्तर्गत त्रि.वि. योजना निर्देशनालय कीर्तिपुरबाट २०८०/१२/१८ मा प्राप्त भएको छ ।

क्याम्पसको आन्तरिक सञ्चालन तथा व्यवस्थापनका लागि स्वीकृत विधान-२०८० को परिच्छेद-९ अन्तर्गत रही निम्न अनुसारका आन्तरिक कार्यविधिहरू सञ्चालक समितिबाट स्वीकृत र क्याम्पस सभाबाट अनुमोदन गरी कार्यान्वयनमा ल्याइएको छ । जसको विवरण निम्नअनुसार रहेको छ ।

क्र.स.	विवरण
१	काँकरभिट्टा बहुमुखी क्याम्पस शैक्षिक प्रशासन नीति तथा कार्यविधि २०७५
२	काँकरभिट्टा बहुमुखी क्याम्पस, आर्थिक नीति तथा कार्यविधि २०७५
३	काँकरभिट्टा बहुमुखी क्याम्पस मानव संसाधन नीति तथा कार्यविधि-२०७५
४	रणनीतिक योजना (२०७६-२०८०)
५	विविएस् कार्यक्रम विभागको कार्यविधि -२०७७
६	विएड कार्यक्रम विभागको कार्यविधि - २०७७
७	वार्षिक शिक्षण तालिका तथा परीक्षा सम्बन्धि कार्यविधि - २०७७
८	पाठ्यक्रम एवम् एकाइ योजना नीति तथा कार्यविधि - २०७७
९	परीक्षा सञ्चालन तथा मूल्याङ्कन कार्यविधि- २०७८
१०	शिक्षण योजना तयार पार्न क्याम्पसले तयार पारेको दस्तावेज - २०७७
११	शिक्षण योजना सम्बन्धी कार्यविधि - २०७७
१२	पाठ्यक्रम पृष्ठपोषण समितिको कार्यविधि -२०७७
१३	काँकरभिट्टा बहुमुखी क्याम्पसको क्याम्पस सञ्चालन कार्यविधि -२०७७
१४	विद्यार्थी भर्ना कार्यविधि- २०७७
१५	अध्यापक, कर्मचारी तथा विद्यार्थीले पालना गर्नुपर्ने नैतिक आचार संहिता, २०७७
१६	बजेट सञ्चालन कार्यविधि २०७७
१७	सम्मति सामान भाडामा दिने सम्बन्धी कार्यविधि - २०७८
१८	पुस्तकालय सञ्चालन तथा व्यवस्थापन कार्यविधि -२०७७
१९	सौन्दर्यकरण सम्बन्धी कार्यविधि - २०७८
२०	पूर्व विद्यार्थी सङ्गठन गठन तथा सञ्चालन सम्बन्धी कार्यविधि - २०७७
२१	पूर्वाधार सदुपयोग कार्य योजना सम्बन्धी कार्यविधि-२०७७
२२	मर्मत सम्भार सम्बन्धी कार्यविधि २०७७
२३	खानेपानी वितरण तथा सरसफाइ व्यवस्थापन सम्बन्धि कार्यविधि-२०७७

२४	प्राथमिक एवम् आधारभूत स्वास्थ्य उपचार व्यवस्थापन सम्बन्धी कार्यविधि-२०७७
२५	क्याम्पस सञ्चालन सम्बन्धी कार्यविधि - २०७८
२६	सूचना तथा सञ्चार प्रविधि नीति तथा कार्यविधि -२०७७
२७	वेबसाइट तथा अनलाइन पेज व्यवस्थापन सम्बन्धी नीति तथा कार्यविधि-२०७७
२८	अतिरिक्त क्रियाकलाप तथा विद्यार्थी समन्वय कार्यविधि - २०७७
२९	प्रकाशन सम्बन्धी कार्यविधि - २०७७
३०	छात्रवृत्ति योजना सम्बन्धी नीति तथा कार्यविधि -२०७७
३१	अनुसन्धान कार्यविधि-२०७७
३२	अतिरिक्त कक्षा सञ्चालन कार्यविधि-२०७८
३३	विद्यार्थी परामर्श कार्यविधि-२०७८
३४	छात्रवास सञ्चालन सम्बन्धी कार्यविधि-२०७८
३५	सहकर्मी मूल्याङ्कन कार्यविधि-२०७८
३६	शैक्षिक लेखा परीक्षण कार्यविधि-२०७८

१९. नियमित प्रकाशन :

क्याम्पसको वार्षिक प्रतिवेदनसहितको नियमित प्रकाशनका रूपमा क्याम्पसको मुखपत्र क्याम्पस दर्पण वार्षिक प्रकाशित गर्ने गरिएको छ । उक्त प्रकाशनलाई विद्यार्थी एवम् अभिभावकहरूका बिचमा निःशुल्क वितरण गर्ने गरिएको छ ।

२०. प्राध्यापक सङ्घ सम्बन्धी व्यवस्था :

क्याम्पसमा अध्यापनरत शिक्षकहरूको पेसागत हकहित र प्राज्ञिक मर्यादा कायम गर्न नेपाल पब्लिक क्याम्पस सङ्घको विधान..... को बुदाँ.....मा उल्लेखित व्यवस्था अन्तर्गत रही सम्पूर्ण शिक्षकहरूको आधिकारिक एवम् साभ्ना सङ्घको रूपमा पब्लिक क्याम्पस प्राध्यापक सङ्घ एकाइ गठन गरिएको छ ।

२१. स्वतन्त्र विद्यार्थी युनियन सम्बन्धी व्यवस्था :

त्रि.वि. मा भएको व्यवस्था अनुरूप यस क्याम्पसमा अध्ययनरत सम्पूर्ण विद्यार्थीहरूको आधिकारिक एवम् साभ्ना प्रतिनिधिमूलक संस्थाको रूपमा क्याम्पसमा स्वतन्त्र विद्यार्थी युनियन (Free Student Union -FSU) रहेको छ ।

२२. विद्यार्थीका लागि यातायात व्यवस्था :

ग्रामीण क्षेत्रबाट (खासगरी बाहुनडाँगी) यस क्याम्पसमा पढ्न आउने विद्यार्थीहरूको यातायातको समस्यालाई ध्यानमा राखि क्याम्पसले भाडामा बस लिई विद्यार्थीहरूबाट केही शुल्क लिई बस सेवा सञ्चालन गर्दै आएको छ । यस सुविधाबाट एकातर्फ विद्यार्थीहरूको आवश्यकता पुरा हुन सकेको छैन भने अर्को तर्फ क्याम्पसका लागि आर्थिक व्ययभारको विषयसमेत बन्दै आएको छ ।

२३. वार्षिक शैक्षिक क्यालेन्डर :

क्याम्पसले त्रि.वि. ले सार्वजनिक गर्ने कार्यतालिकाका आधारमा आफ्नो वार्षिक शैक्षिक क्यालेन्डर तयार गरी लागु गर्दै आएको छ । अन्तिम परीक्षाको समय सारणी, परीक्षा फर्म, रजिस्ट्रेसन फर्म जस्ता कार्य तालिकालाई त्रि.वि.को कार्यतालिका अनुसार हुबहु अनुसरण गर्ने गरिएको छ भने हिउँदे विदा, वर्षे विदा, सार्वजनिक विदा, आकास्मिक विदा, स्थानीय विदालगायत अन्य कार्यक्रमहरूको कार्यतालिका आवश्यकताका आधारमा गर्ने गरिएको छ । सोही आधारमा वार्षिक क्यालेन्डर तयार गरी लागु गर्ने गरिएको छ ।

परिच्छेद-३ (विश्लेषण खण्ड)

२४. परिवेश विश्लेषण:

२४.१. नेपालमा उच्च शिक्षाको सुरुवात र विकासक्रम :

नेपालमा औपचारिक शिक्षाको सुरुवात वि.सं. १९१० मा तत्कालीन प्रधानमन्त्री जङ्गबहादुर राणाले पारिवारिक शिक्षाका लागि थापाथली दरबार स्थित दाख चोकमा दरबार स्कुल खोलेसँगै भएको पाइन्छ । त्यसै गरी उच्च शिक्षाको सुरुवात भने वि.सं. १९७५ मा त्रिभुवन चन्द्र (हाल त्रिचन्द्र) कलेजको स्थापनासँगै भएको पाइन्छ । नेपालको प्रथम विश्व विद्यालयका रूपमा त्रिभुवन विश्व विद्यालय रहेको छ । जसको स्थापना २०१६ सालमा भएको हो । हाल सञ्चालित विश्वविद्यालय निम्न अनुसार रहेको छ :

- ११ वटा केन्द्रीय विश्व विद्यालय
- ५ वटा चिकित्सा शिक्षाका अध्ययन संस्थान
- २ वटा प्रादेशिक विश्व विद्यालय

२४.२. नेपालमा सामुदायिक कलेजको सुरुवात र वर्तमान अवस्था :

२०३७ सालपछि नेपालमा विश्व विद्यालयबाट सम्बन्धन लिएर कलेज सञ्चालन सुरु भएको देखिन्छ । २०४९ सम्म देशको १ मात्र विश्व विद्यालयको रूपमा त्रिभुवन विश्व विद्यालय मात्र रहेकाले सो अवधि सम्म त्रि.वि. बाट मात्र सम्बन्धन दिने गरेकोमा २०४९ पछि बहु विश्व विद्यालय स्थापना हुन थाले । सो सँगै अन्य विश्व विद्यालयले पनि सामुदायिक क्याम्पसलाई सम्बन्धन दिन सुरु गरेका छन् ।

सञ्चालित क्याम्पस र विद्यार्थी सङ्ख्या (२०२१/०२२)

विवरण	आङ्किक क्याम्पस	सामुदायिक क्याम्पस	निजी क्याम्पस	जम्मा
क्याम्पस सङ्ख्या	१६२	५३९	७५४	१४५५
विद्यार्थी सङ्ख्या	२,१७,१२१	१,७३,५५६	१,८८,६६१	४,७९,४४८
विद्यार्थी प्रतिशत	३७.४७	२९.९५	३२.५८	१००

श्रोत: UGC (२०२१/०२२ प्रतिवेदन)

२४.३. कोशी प्रदेशमा उच्च शिक्षा :

संविधानको अनुसूची मा भएको अधिकार बाँडफाँडको आधारमा प्रदेश स्तरका उच्च शैक्षिक संस्था प्रदेश सरकारको क्षेत्रमा पर्ने देखिन्छ । समग्र कोशी प्रदेश उच्च शिक्षा हासिल गरिरहेका विद्यार्थीको सङ्ख्या ७५,२९७ (०२१/०२२ को तथ्याङ्क) रहेकोमा ठूलो हिस्सा अर्थात् २६,५६२ (३५.३७ %) सामुदायिक क्याम्पस अन्तर्गत अध्ययनरत रहेको देखिन्छ । हाल प्रदेशमा जम्मा २०३ वटा क्याम्पस रहेकोमा ९३ वटा सामुदायिक क्याम्पस रहेका छन् ।

२४.४. मेचीनगर नगरपालिका र उच्च शैक्षिक संस्था :

संवैधानिक रूपमा गरिएको अधिकार बाँडफाँडका आधारमा पालिका स्तरले माध्यमिक तह (कक्षा १२ सम्म) मात्र हेर्ने व्यवस्था छ । यस आधारमा आफ्नो पालिका क्षेत्र भित्र रहेका सामुदायिक क्याम्पसलाई सहयोग गर्न र अपनत्व स्वीकार गर्न पालिकाहरू बाध्य देखिँदैनन् । तर पनि यस क्षेत्रको पालिका मेचीनगर नगरपालिकाले क्याम्पसलाई विभिन्न प्रकारका सहयोग प्रदान गरिरहेकै छ । हाल मेचीनगर नगरपालिका अन्तर्गत हाम्रो क्याम्पस साथै, मे.न.पा.-१३, चारआलीमा अवस्थित त्रिदेव बहुमुखी क्याम्पस (११ कि.मि.) र प्राविधिक क्याम्पसका रूपमा धुलावारी क्याम्पस (६ कि.मि.) रहेका छन् ।

२४.५. भौगोलिक अवस्थिति :

काँकरभिट्टा बहुमुखी क्याम्पस मेचीनगर नगरपालिकाको वार्ड नं. ६ काँकरभिट्टामा अवस्थित रहेको छ । यातायातको पूर्वाधार विकासका हिसाबले मेचीनगरलाई सुगम मान्न सकिन्छ । यद्यपि राजमार्ग उत्तरको साविकको बाहुनडाँगी गा.वि.स. हालको मे.न.पा. १,२,३, र ४ नं. वार्ड, साविकको ज्यामिरगढी गा.वि.स. हालको मे.न.पा. १४ र १५ नं. वार्डमा सार्वजनिक यातायात सुविधाको अभाव रहेको छ । क्याम्पससम्म विद्यार्थीको आवागमनमा यसले प्रत्यक्ष प्रभाव पार्ने गरेको छ ।

२४.६. जनसाङ्ख्यिक बर्नोट :

मेचीनगर नगरपालिका जनसङ्ख्याको हिसाबले देशकै ठूलो जनसङ्ख्या भएको नगरपालिका हो । पछिल्लो तथ्याङ्क अनुसार नगरपालिकाको जनसङ्ख्या निम्न अनुसार रहेको छ ।

उमेर समूह	जनसङ्ख्या
०-९	१९,९२१
१०-१९	२३,२८२
२०-२९	२२,३६९
३०-३९	२०,८३८
४०-४९	१७,६१३
५०-५९	१३,६३३
६०-६९	९,०५६
७०-७९	४,८०५
८०-८९	१,३३८
९० माथि	२१८
जम्मा	१३३०७३

माथि उल्लिखित तथ्याङ्कका आधारमा कलेज पढ्ने उमेर समूहको जनसङ्ख्या उल्लेख रहनाले त्यसको सकारात्मक प्रभाव कलेज सञ्चालनमा पर्न सक्छ ।

कक्षा १२ सम्म पढाइ हुने शैक्षिक संस्थाहरू : मेचीनगर नगरपालिकामा कक्षा १२ सम्मको पठनपाठन गराउने सामुदायिक तथा संस्थागत विद्यालयहरूको विवरण निम्न अनुसार रहेको छ ।

क्र.सं.	विद्यालयको नाम	ठेगाना
१	काँकरभिट्टा मा.वि	मेचीनगर-६
२	सुर्योदय अंग्रेजी बोर्डिङ स्कूल	मेचीनगर-६
३	आदर्श मा.वि	मेचीनगर-८
४	भानु मा.वि	मेचीनगर-२
५	मेची जनसाधरण मा.वि	मेचीनगर-१
६	धुलावारी मा.वि	मेचीनगर-१०
७	हिमालयन मा.वि	मेचीनगर-१०
८	दशरथ चन्द मा.वि	मेचीनगर-१३
९	कवि शिरोमणि मा.वि	मेचीनगर-९
१०	इस्ट होराइजन मा.वि	मेचीनगर-१०
११	होलीवेल मा.वि	मेचीनगर-९
१२	बलभद्र जनता मा.वि.	मेचीनगर-११
१३	सरस्वती बाल कल्याण मा. वि.	मेचीनगर-१२

२४.७. वातवरण विश्लेषण :

२४.७.१. राजनीतिक तथा कानुनी वातावरण विश्लेषण :

वर्तमान बहुदलीय शासन प्रणालीको अभ्यास अन्तर्गत विभिन्न राजनीतिक दलहरू समाजमा क्रियाशील रहेका छन् । राजनीतिक दलहरू र क्याम्पसबिचको सम्बन्धका आधारमा क्याम्पस सञ्चालनको भावी परिदृश्य निर्माण हुन्छ । यस क्षेत्रमा क्रियाशील सम्पूर्ण राजनीतिक दलहरूको क्याम्पसप्रतिको धारणा र सहकार्य साथै क्याम्पसको राजनीतिक दलहरूसँगको सहकार्य र सौहार्दता घनिष्ठ एवम् भावनात्मक रहेकाले क्याम्पस सञ्चालनको भावी परिदृश्य सकारात्मक रहने अनुमान गर्न सकिन्छ ।

क्याम्पस सञ्चालनसँग सम्बन्धित कानुनी वातावरण अन्तर्गत मूलतः सम्बन्धन दिने विश्व विद्यालयका नीति, निर्देशन, निर्णय बढी प्रभावकारी हुने गर्दछन् । थप शैक्षिक कार्यक्रमको स्वीकृति, परीक्षा प्रणाली, शैक्षिक जनशक्तिको स्तर निर्धारण साथै विश्व विद्यालय अनुदान

(Handwritten signatures and marks at the bottom of the page)

आयोगबाट जारी गरिने विभिन्न निर्देशनबाट क्याम्पस सञ्चालन प्रकृत्यामा प्रत्यक्ष प्रभाव पर्ने देखिन्छ ।

२४.७.२. सामाजिक तथा सांस्कृतिक वातावरण :

क्याम्पसको मुख्य प्रभाव क्षेत्रका रूपमा मेचीनगर नगरपालिका र सिमाना जोडिएका पालिकाहरू साथै केही पूर्वी पहाडी जिल्लाहरूसमेत रहेका छन् । यस क्षेत्रबाट उच्च शिक्षा हासिल गर्न चाहने सम्पूर्ण जातजाति, भाषभाषी, धर्मावलम्बी एवम् सम्प्रादयबाट आउने विद्यार्थीहरूका लागि काँकराभिट्टा क्याम्पसको परिवेश सामाजिक र सांस्कृतिक हिसाबले मैत्री हुने देखिन्छ । जसको प्रभाव क्याम्पस सञ्चालनमा सकारात्मक पर्न जान्छ ।

२४.७.३. आर्थिक वातावरण विश्लेषण :

यस विश्लेषण अन्तर्गत मूलतः क्याम्पसको आर्थिक अवस्था र पढाइका लागि विद्यार्थीहरूले शुल्क तिर्न सक्ने क्षमताको विश्लेषण गरिएको छ ।

आर्थिक स्रोत परिचालनका हिसाबले वर्तमानमा क्याम्पस केही अफठेरोमा देखिएको छ । यद्यपि क्याम्पससँग प्रत्यक्ष तथा परोक्ष रूपमा जोडिने सरोकारवाला (Stakeholders) हरूबाट क्याम्पसले प्राप्त गर्न सक्ने सहयोग समेतका आधारमा क्याम्पसको दिगो विकास योजना (Sustainable Development Plan) बनाएर अगाडि बढ्न सकिन्छ ।

यो क्याम्पस सामुदायिक क्याम्पसका रूपमा सञ्चालित क्याम्पस भएका कारण विद्यार्थीले तिर्ने शुल्क अन्य निजी क्याम्पसको भन्दा न्यून रहेको छ । विद्यार्थीलाई आकर्षक छात्रवृत्ति सुविधा प्रदान गर्ने गरिएको छ । त्यस अर्थमा विद्यार्थीको रोजाइमा आर्थिक व्ययभारका हिसाबले पनि हाम्रो क्याम्पस नै हुने विश्वास गर्न सकिन्छ ।

२४.७.४. प्राविधिक वातावरण विश्लेषण :

वर्तमान विद्यार्थीहरूको आकर्षण प्राविधि प्रति बढ्दो छ । उनीहरूले पठनपाठन विधिमा प्राविधिको प्रयोगको अपेक्षा गरिरहेका हुन्छन् । क्याम्पसले पठनपाठनका लागि क्याम्पसमा प्राविधिमात्री वातावरणको सृजना गरेको छ । जस अन्तर्गत डिजिटल कक्षा सञ्चालन, ई-लाइब्रेरी, उच्च क्षमता सहितको इन्टरनेट सुविधा लगायतको व्यवस्था गरेको र भविष्यमा अझ यसको स्तर वृद्धि गर्दै लगिने छ । यसबाट क्याम्पसप्रति विद्यार्थीहरूलाई क्याम्पसमा आकर्षण बढ्ने अनुमान गर्न सकिन्छ ।

२४.७.५. प्रतिस्पर्धा विश्लेषण :

नजिकको तिर्थ हेला भनेभै विद्यार्थीमा आकर्षक प्रचारबाजीको प्रभावले केही टाढाका कलेजमा पढ्न जाने चलन, अन्य प्रतिस्पर्धी शैक्षिक संस्थाले गर्ने प्रचारले विद्यार्थीमा पार्ने प्रभाव जस्ता कुराले विद्यार्थीलाई क्याम्पसमा आकर्षण गर्न र टिकाइ रहन कडा प्रतिस्पर्धाको सामना गर्नुपर्ने सम्भावना रहेको छ ।

२४.८. क्याम्पसका सबल पक्ष, दुर्बल पक्ष, अवसर र चुनौती विश्लेषण (SWOT Analysis)

२४.८.१. सबल पक्ष

२४.८.१.१. दक्ष एवम् अनुभवी प्राज्ञिक जनशक्ति

२४.८.१.२. क्याम्पसप्रतिको समुदायको विश्वास एवम् सहयोग भाव

२४.८.१.३. यातायातको पहुँचको हिसाबले सुगम र सहज पहुँच

२४.८.१.४. पठन पाठनको लागि सुन्दर, शान्त र रमणीय पर्यावरणीय वातावरण

२४.८.१.५. व्यवस्थित भौतिक संरचना

२४.८.१.६. विभिन्न तहका सस्कारहरूबाट सहयोग प्राप्तको अवस्था

२४.८.१.७. प्रविधिमैत्री पठनपाठन

२४.८.१.८. QAA प्रमाणीकरणको प्रकृया सुरु ।

२४.८.२. दुर्बल पक्ष

- २४.८.२.१. विद्यार्थीहरूलाई कक्षामा नियमित आकर्षण गर्न नसक्नु ।
२४.८.२.२. सम्पूर्ण विद्यार्थीहरूलाई आन्तरिक परीक्षाप्रति आकर्षित गर्न नसक्नु ।
२४.८.२.३. परीक्षाको नतिजा सन्तोषजनक नहुनु ।
२४.८.२.४. प्राध्यापक तथा कर्मचारीहरूलाई समय सापेक्ष सेवा सुविधा उपलब्ध गराउन नसक्नु ।
२४.८.२.५. क्याम्पसको आवश्यकता अनुसारको प्रशासनिक कक्ष, पुस्तकालय, वाचनालय, विभागीय कक्ष, खेलमैदान आदिको व्यवस्था गर्न नसक्नु ।
२४.८.२.६. विद्यार्थी सङ्ख्याको अनुपातमा पुस्तकालयमा पुस्तकको व्यवस्था गर्न नसक्नु ।
२४.८.२.७. आवश्यकतानुसारको यन्त्र उपकरण तथा फर्निचरको व्यवस्थापन गर्न नसक्नु ।
२४.८.२.८. प्राध्यापक तथा विद्यार्थीका सवारी साधन व्यवस्थापनका लागि पर्याप्त पार्किङ स्थल निर्माण गर्न नसक्नु ।
२४.८.२.९. क्याम्पस कम्पाउन्ड भित्रै क्यान्टिनको व्यवस्था गर्न नसक्नु ।
२४.८.२.१०. भरपर्दो वैकल्पिक ऊर्जा व्यवस्था (Power-Backup) गर्न नसक्नु ।
२४.८.२.११. ग्रामीण क्षेत्रबाट आउने विद्यार्थीहरूको यातायात समस्या पूर्ण समाधान गर्न नसक्नु ।
२४.८.२.१२. विद्यार्थीहरूका लागि छात्रावास सुविधा उपलब्ध गराउन नसक्नु ।
२४.८.२.१३. शिक्षक तथा कर्मचारीहरूको पारिश्रमिक नियमित रुपमा भुक्तानी गर्न नसक्नु ।

२४.८.३. अवसर

- २४.८.३.१. क्याम्पसको प्रभाव क्षेत्र भित्र साथै बाहिरबाटसमेत विद्यार्थी पढ्न आउने सम्भावना रहेको ।
२४.८.३.२. गुणस्तर सुनिश्चितता तथा प्रत्यायन (QAA) को प्रमाण पत्र प्राप्त गरी क्याम्पसलाई गुणस्तरीय उच्च शिक्षाको भरपर्दो केन्द्रको रुपमा स्थापना गर्न सक्ने प्रबल सम्भावना रहेको ।
२४.८.३.३. स्थानीय दाता महानुभावहरू एवम् सङ्घसंस्थाहरूको तर्फबाट समेत क्याम्पसमा छात्रवृत्ति अक्षयकोष स्थापनाको प्रयास प्रारम्भ भएको छ । यस कोषमा जम्मा भएको रकमको ब्याजबाट थुप्रै विद्यार्थीहरूलाई छात्रवृत्ति प्रदान गर्न सकिने भएकाले क्याम्पसप्रति विद्यार्थीको थप आकर्षण बढ्न सक्ने सम्भावना रहेको ।
२४.८.३.४. मेचीनगर नगरपालिका क्षेत्रभित्र उल्लेख्य सङ्ख्यामा माध्यमिक विद्यालयहरू रहेको ।
२४.८.३.५. विश्वविद्यालय अनुदान आयोगबाट थप अनुदान प्राप्तिको सम्भावना ।
२४.८.३.६. मेचीनगर नगरपालिका र मेचीनगर वडा समितिहरूबाट छात्रवृत्तिको सम्भावना ।
२४.८.३.७. QAA प्रमाणीकरण पश्चात् विश्वविद्यालय अनुदान आयोगबाट थप आर्थिक स्रोत प्राप्तिको सम्भावना ।
२४.८.३.८. सङ्घीय सरकार, प्रदेश सरकार र स्थानीय सरकारबाट थप सहयोग प्राप्तिको सम्भावना ।

२४.८.४. चुनौती

- २४.८.४.१. विद्यार्थीहरूमा नजिकमा प्राप्त हुने उच्च शिक्षाप्रति भन्दा टाढा गएर प्राप्त हुने शिक्षाप्रतिको आकर्षण बढ्दै गएको ।

(Handwritten signatures and marks at the bottom of the page)

Handwritten signatures and dates at the top of the page.

- २४.८.४.२. वैदेशिक रोजगारी लगायतका कारणले क्याम्पसमा भर्ना भएर पनि पढाइ छोडने समस्या विद्यार्थीहरूमा दिनानुदिन बढिरहेको ।
- २४.८.४.३. अप्राविधिक शिक्षातर्फ विद्यार्थीहरूको आकर्षण घटिरहेको ।
- २४.८.४.४. प्राविधिक विषयको स्वीकृति प्राप्ति, सञ्चालनमा आर्थिक व्यवस्थापन, भौतिक संरचनाको व्यवस्थापन र दक्ष जनशक्ति व्यवस्थापनमा कठिनाइ ।
- २४.८.४.५. विद्यार्थीबाट सङ्कलन हुने न्यून शुल्कमा नै क्याम्पसको आयस्रोत निर्भर रहेको हुँदा सञ्चालनका क्रममा आर्थिक सङ्कट आउन सक्ने ।
- २४.८.४.६. समय सापेक्ष सेवा सुविधाको अभावमा प्राज्ञिक तथा प्रशासनिक जनशक्तिलाई टिकाइरहन गाह्रो हुने ।

२४.८.५. दोस्रो रणनीतिक योजना समीक्षा :

क्याम्पसले सञ्चालक समितिको को बैठकबाट २०७८/०७९-२०८०/०८१ को ३ वर्षे रणनीतिक योजना तर्जुमा गरी कार्यान्वयनमा लिएको थियो । त्यसको अवधि यही २०८० असार मसान्तमा समाप्त भएको छ । योजना अवधिमा भएको योजनाको कार्य प्रगति समीक्षा निम्नानुसार गरिएको छ ।

क्र.स	विवरण	२०८०/०८१ सम्मको लक्ष्य	०८०/०८१ सम्मको प्रगति	समीक्षा
१	जम्मा विद्यार्थी सङ्ख्या	८३०	५२७	३६ प्रतिशत कम भएको
२	कुल पिरियड सङ्ख्या	५७	५७	यथावत
३	शिक्षक खर्च	६४,०५,०००/-		
४	कर्मचारी खर्च	१५,५५,८५०/-		
५	कुल सञ्चालन खर्च	१,५३,००,८५०/-		
६	कुल पूँजीगत खर्च	७७,००,०००		
७	विद्यार्थीबाट सङ्कलन (मासिक शुल्क, भर्ना शुल्क, रजिस्ट्रेसन, परीक्षा शुल्क)	१,६९,६२,०००/-		
८	कुल प्राप्त अनुमान	२,५८,६०,०००/-		
९	कुल सञ्चालन बचत अनुमान	२८,२९,१५०/-		

२४.८.६. सहयोगी तथा साभेदारी संस्थाहरू :

क्याम्पस स्थापनादेखि सञ्चालनको २५ वर्षको अनुभव र हालसम्मको सहकार्यका आधारमा क्याम्पसले तय गरेको आगामी चार वर्षे रणनीतिका योजना कार्यान्वयन अवधिमा निम्न अनुसारका निकायहरू क्याम्पसका लागि सहयोगी तथा साभेदार संस्थाका रुपमा रहने अनुमान गरिएको छ ।

१. त्रिभुवन विश्व विद्यालय
२. विश्व विद्यालय अनुदान आयोग
३. सङ्घीय सरकार
४. प्रदेश सरकार, कोशी प्रदेश
५. मेचीनगर नगरपालिका
६. काँकरभिट्टा खानेपानी आयोजना लगायत स्थानीय सङ्घसंस्थाहरू
७. विभिन्न स्थानीय, प्रादेशिक तथा राष्ट्रिय शैक्षिक संस्थाहरू
८. मेची उद्योग वाणिज्य सङ्घ लगायत विभिन्न पेसागत तथा व्यावसायिक सङ्घसंस्थाहरू
९. स्थानीय स्वास्थ्य संस्थाहरू
१०. विभिन्न बैङ्क, वित्तीय तथा सहकारी संस्थाहरू
११. सञ्चार जगत
१२. सुरक्षा निकायहरू

Handwritten signatures and dates at the bottom of the page.

१३. विदेशी विश्व विद्यालयहरू
 १४. सेवा प्रदायक कम्पनी तथा फर्महरू
 १५. विभिन्न दाता तथा लाइन एजेन्सीहरू

परिच्छेद-४ (रणनीतिक योजना खण्ड)

२५. रणनीतिक योजनाको अवधारणा

रणनीतिक योजनाले गन्तव्य निर्धारण गर्न सहयोग पुऱ्याउँछ । रणनीति निर्माणपछि कार्यनीतिको सहयोगले लक्ष्य तथा रणनीति प्राप्त गर्न सकिन्छ । विना गन्तव्यको यात्राले अगाडि बढ्न सकिँदैन । अतः हरेक व्यावसायिक संस्था तथा सामाजिक संस्थाले आफ्नो रणनीति तर्जुमा गर्नु अनिवार्य हुन जान्छ । रणनीति योजनालाई समय अवधिको हिसाबले अल्पकालीन (१ वर्ष), मध्यलीन (२-४ वर्ष) र दीर्घकालीन (४ वर्ष भन्दा बढी) गरी तीन भागमा विभाजन गर्ने गरिन्छ । त्यसमध्येको अल्पकालीन योजना वास्तविक रणनीतिक योजना नभएर वार्षिक बजेट तथा कार्यक्रम मात्र हो । यसलाई वार्षिक बजेटमार्फत नै सम्बोधन गरिन्छ ।

लामो समयसम्म बाह्य परिस्थितिमा खासै परिवर्तन हुने सम्भावना नरहेमा वा परिस्थिति यथावत् रहने अवस्थामा मात्र दीर्घकालीन रणनीतिक योजना उपयुक्त मानिन्छ । तीव्र परिवर्तनको सम्भावनाबीच दीर्घकालीन रणनीतिक योजना उपयुक्त मानिँदैन ।

सामान्यतया परिवर्तित परिस्थितिमा सबै प्रकारका संस्थाहरूको लागि मध्यम अवधिको रणनीतिक योजना नै उपयुक्त मानिन्छ । यसै मान्यताका आधारमा क्याम्पसको रणनीतिक योजना मध्यम अवधि (चार वर्ष) को तय गरिएको छ ।

२६. रणनीतिक योजना निर्माण प्रक्रिया :

क्याम्पसको दोस्रो रणनीतिक योजनाको अवधि २०८१ असार मसान्तमा समाप्त हुने हुँदा सो भन्दा अगाडि नै रणनीतिक योजना निर्माणको प्रक्रिया सुरु गरिएको छ । मूलतः रणनीतिक योजना तर्जुमा गर्दा त्यसको कार्यान्वयनसँग सम्बन्धित सरोकारवाला पक्षको पनि सहभागितासहित स्वामित्व ग्रहणलाई उचित मानिन्छ । यसै मान्यता अनुसार योजनाको स्वीकृतिदेखि कार्यान्वयनसम्म जोडिने सञ्चालक समिति, सामाजिक परिक्षण समिति, सल्लाहकार समिति, क्याम्पसमा कार्यरत शिक्षक तथा कर्मचारीहरू, क्याम्पसमा अध्ययनरत विद्यार्थीहरू, स्ववियु लगायतका विद्यार्थी सङ्गठनका प्रतिनिधिहरू, अभिभावकहरू, चन्दादाताहरू, सामाजिक अभियन्ताहरू, जनप्रतिनिधि लगायतलाई रणनीतिक योजना तर्जुमाका क्रममा कुनै न कुनै रूपमा सहभागिता गराइएको छ ।

२७. रणनीतिक योजनाको स्वीकृति, अनुमोदन, अनुगमन, आवधिक समीक्षा, संशोधन तथा परिमार्जन

२७.१. स्वीकृति तथा अनुमोदन :

यस रणनीतिक योजना निर्माणका सम्पूर्ण प्रकृयाहरू पूरा भई सकेपछि स्वीकृतिका लागि सञ्चालक समिति समक्ष प्रस्तुत गरिने छ । सञ्चालक समिति बैठकबाट स्वीकृत भएको मितिबाट क्याम्पसको रणनीतिक योजना स्वीकृत भएको मानिने छ । सञ्चालक समितिको तर्फबाट स्वीकृत भएपश्चात् योजनाको कार्यान्वयन प्रारम्भ गरिने छ । योजनाको अन्तिम अनुमोदनका लागि क्याम्पस सभामा प्रस्तुत गरिने छ ।

२७.२. अनुगमन :

क्याम्पसमा क्याम्पस सभाबाट निर्वाचित सामाजिक परिक्षण समिति रहेको छ । सञ्चालक समितिबाट स्वीकृत र क्याम्पस सभाबाट अनुमोदित रणनीतिक योजना कार्यान्वयन अनुगमनको मुख्य जिम्मेवारी

२७.३. आवधिक समीक्षा, संशोधन तथा परिमार्जन :

आवधिक रणनीतिक योजनालाई वार्षिक बजेट तथा कार्यक्रममार्फत कार्य योजनामा रुपान्तरण गरिने छ । वार्षिक बजेटअन्तर्गतका कार्य योजनालाई वार्षिक लक्ष्य र प्रगतिसँग तुलना गरिने छ । जसअन्तर्गत प्रगति समीक्षा गर्दै प्रगतितर्फ उन्मुख रहेका सूचकाङ्कहरूलाई निरन्तर कार्यान्वयन गर्दै कार्यान्वयन असम्भव देखिएका वा सन्तोषजनक प्रगति नदेखिएका सूचकाङ्कहरूलाई आवश्यकता अनुसार संशोधन तथा परिमार्जन गर्दै लगिने छ ।

२८. रणनीतिक योजना प्राप्तिका आधारहरू

२८.१. रणनीतिक योजना कार्यान्वयनमा विद्यार्थीको सहभागिता :

- रणनीतिक योजना कार्यान्वयन र लक्ष्य प्राप्तमा विद्यार्थीको सक्रिय सहभागिता गराइने छ ।
- विद्यार्थीको प्रतिनिधिमूलक सहभागिताका लागि स्वतन्त्र विद्यार्थी युनियनसँग सहकार्य गरिने छ ।
- प्रत्येक सङ्काय र प्रत्येक कक्षाका विद्यार्थीको प्रतिनिधिमूलक सहभागिताका लागि स्टुडेन्ट क्वालिटी सर्कल (Student Quality Circle-SQC) गठन गरिने छ ।
- SQC को प्रभावकारी परिचालनका लागि छुट्टै कार्यविधि बनाएर लागु गरिने छ ।

२८.२. शैक्षिक परामर्श सम्बन्धी व्यवस्था :

- कक्षा १२ वा सो सरहको शैक्षिक योग्यता पूरा गरेका विद्यार्थीहरूलाई उच्च शिक्षाका बारेमा जानकारी दिन र क्याम्पसबाट स्नातक तहको शिक्षा पूरा गरेपछि थप अध्ययनका लागि विद्यार्थीहरूलाई शैक्षिक परामर्श समिति गठन गरिने छ ।
- शैक्षिक परामर्श सम्बन्धी कार्यलाई व्यवस्थित गर्न छुट्टै कार्यविधि बनाएर लागु गरिने छ ।

२८.३. कार्य सम्पादन मूल्याङ्कन (Performance Appraisal) :

- क्याम्पसमा कार्यरत शिक्षक एवम् कर्मचारीहरूको कार्य सम्पादनमा प्रभावकारिताका लागि प्रभावकारी कार्य सम्पादन मूल्याङ्कनको विधि अवलम्बन गरिने छ ।
- कार्य सम्पादन मूल्याङ्कन सम्बन्धी व्यवस्था क्याम्पसको मानव संसाधन व्यवस्थापन सम्बन्धी कार्य विधिमा समावेश गरिने छ ।

२८.४. प्रभावकारी शिक्षण योजना (Teaching Plan) :

- तोकिएको पाठ्यक्रमको प्रभावकारी पठनपाठनका लागि दैनिक एवम् शिक्षण योजना बनाएर लागु गरिने छ ।
- प्रभावकारी शिक्षण योजना तर्जुमा, कार्यान्वयन र अनुसरणका लागि शिक्षण योजना सम्बन्धी कार्यविधि बनाएर लागु गरिने छ ।

२८.५. सामुदायिक गतिविधि (Community Service) मा विद्यार्थीको सहभागिता :

- विद्यार्थीलाई सामुदायिक गतिविधिमा सक्रियता र सहभागिताका लागि प्रेरित गरिने छ ।
- विद्यार्थीमा सामाजिक उत्तरदायित्वको भावनाको विकास गराइने छ ।
- क्याम्पस र समुदायबीचको सुमधुर सम्बन्ध स्थापना र विस्तारमा जोड दिइने छ ।
- सामुदायिक गतिविधि व्यवस्थापनका लागि छुट्टै कार्यविधि बनाएर लागु गरिने छ ।

२८.६. कमजोर विद्यार्थीहरूका लागि विशेष व्यवस्था :

- क्याम्पसमा अध्ययनरत विद्यार्थीहरूमध्ये सिकाइ तथा बुझाइको क्षमता कमजोर रहेका विद्यार्थीहरूको क्षमता विकास एवम् सिकाइको अवसरको व्यवस्था गरिने छ ।
- कमजोर विद्यार्थीहरूको क्षमता विकास र सिकाइको अवसरका लागि छुट्टै कार्यविधि बनाएर लागु गरिने छ ।

२८.७. शिक्षण सिकाइमा ICT को प्रयोग :

- क्याम्पसको पठनपाठन र सिकाइलाई समय सापेक्ष प्रविधिमैत्री बनाएरने छ ।
- पठनपाठनको प्रभावकारिताका लागि स्रोत साधनको सीमाभित्र रही प्रविधिको प्रयोग गरिने छ ।
- सिकाइमा प्रविधिको प्रयोग सम्बन्धी थप व्यवस्था क्याम्पसको सूचना तथा प्रविधि सम्बन्धी कार्यविधिमा समावेश गरिने छ ।

२८.८. वेबसाइट, अनलाइन पेज तथा सामाजिक सञ्जालको प्रभावकारी प्रयोग :

- क्याम्पसको छुट्टै आधिकारिक वेबसाइट, अनलाइन पेज पोर्टल एवम् आवश्यकता अनुसारका सामाजिक सञ्जालका पेजहरू रहने छन् ।
- क्याम्पसको वेबसाइट पेज, अनलाइन पोर्टल र सामाजिक सञ्जाल एकाउन्ट स्थापना, सञ्चालन, अध्यावधिक तथा व्यवस्थाका लागि छुट्टै कार्यविधि निर्माण गरिने छ ।

२८.९. अतिरिक्त कक्षा सञ्चालन सम्बन्धी व्यवस्था :

- क्याम्पसमा सञ्चालित वार्षिक शैक्षिक क्यालेन्डर अन्तर्गत समयमा पठनपाठन पूरा नभएका, परीक्षा पूर्व विद्यार्थीहरूलाई पुनः ताजगी गर्नुपर्ने गरी सञ्चालन गरिने कक्षा सञ्चालन लगायतका अतिरिक्त कक्षामार्फत पठनपाठनको व्यवस्था मिलाइने छ ।
- अतिरिक्त कक्षा सञ्चालन सम्बन्धी छुट्टै कार्यविधि बनाएर लागु गरिने छ ।

२८.१०. शैक्षिक व्यवस्थापन सूचना प्रणाली (EMIS) :

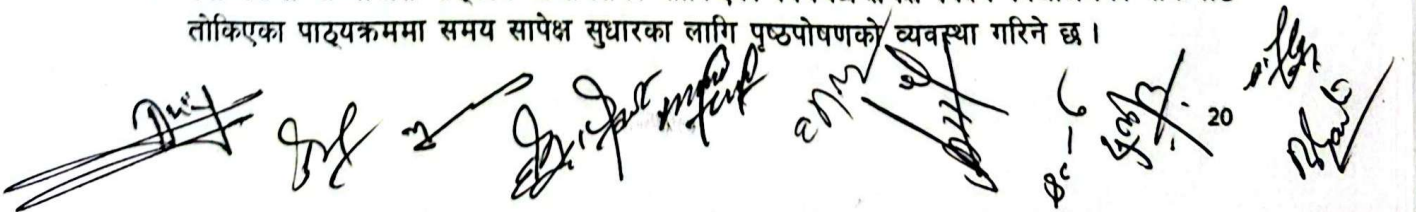
- क्याम्पसको सम्पूर्ण आर्थिक एवम् शैक्षिक गतिविधिको प्रविष्टि, अभिलेखिकरण, रिपोर्टिङ लगायतका कार्यका लागि सफ्टवेयरहरू प्रयोग गरिने छ ।
- शैक्षिक व्यवस्थापन सूचना प्रणाली (Education Management Information System-EMIS) को प्रयोग एवम् व्यवस्थापनका लागि छुट्टै शैक्षिक व्यवस्थापन सूचना प्रणाली सम्बन्धी कार्यविधि बनाएर लागु गरिने छ ।

२८.११. विद्यार्थी प्रोत्साहन तथा उपलब्धि प्रकाशन :

- विद्यार्थीहरूका बीचमा रचनात्मक एवम् सकारात्मक प्रतिस्पर्धा सिर्जनाका लागि विभिन्न गतिविधि सञ्चालन गरिने छ ।
- विद्यार्थीहरूले पठनपाठनका क्रममा हासिल गरेको उपलब्धिलाई प्रवर्धनात्मक रूपमा सार्वजनिक गरिने छ ।
- विद्यार्थी प्रोत्साहन तथा उपलब्धि, प्रकाशन व्यवस्थापनका लागि छुट्टै कार्यविधि बनाएर लागु गरिने छ ।

२८.१२. पाठ्यक्रम पृष्ठपोषण :

- क्याम्पसमा सम्बन्धित सङ्काय अन्तर्गतका तोकिएका विषयअन्तर्गत विश्व विद्यालयको तर्फबाट तोकिएका पाठ्यक्रममा समय सापेक्ष सुधारका लागि पृष्ठपोषणको व्यवस्था गरिने छ ।



पाठ्यक्रम पृष्ठपोषणका लागि क्याम्पसमा पाठ्यक्रम पृष्ठपोषण सम्बन्धी छुट्टै कार्यविधि बनाएर लागु गरिने छ ।

२८.१३. नन् क्रेडिट कोर्स व्यवस्थापन :

- विद्यार्थीहरूलाई विश्व विद्यालयले निर्धारण गरेको औपचारिक कोर्सका अतिरिक्त सिपमा आधारित नन् क्रेडिट कोर्स पठनपाठनको व्यवस्था मिलाइने छ ।
- नन् क्रेडिट कोर्स (सिपमूलक तालिम) को पठनपाठनका लागि छुट्टै कार्यविधि बनाएर कार्यान्वयन गरिने छ ।

२८.१४. सार्वजनिक सूचना एकाइ (Public Information Cell) सम्बन्धी व्यवस्था :

- क्याम्पस समुदायको साभ्ना सम्पत्ति र सार्वजनिक चासोका रुपमा रहेको एक सङ्गठित निकाय हो । क्याम्पसले समुदायप्रतिको सार्वजनिक जवाफदेही सधैं पूरा गर्नु पर्दछ । क्याम्पसका सम्पूर्ण गतिविधि तथा क्रियाकलापका बारेमा समय समयमा क्याम्पसको तर्फबाट सार्वजनिक गरिने छ ।
- क्याम्पसका क्रियाकलाप एवम् गतिविधि सार्वजनिक गर्ने र क्याम्पसको तर्फबाट सार्वजनिक रुपमा सूचना सम्प्रेषणलाई व्यवस्थित गर्न छुट्टै सार्वजनिक सूचना एकाइ (Public Information Cell) सम्बन्धी कार्यविधि बनाएर लागु गरिने छ ।

२८.१५. पाठ्यक्रम कार्यान्वयन योजना तथा नीति (Curriculum Implementation Plan & Policy)

- पठनपाठनका लागि विश्व विद्यालयद्वारा स्वीकृत पाठ्यक्रमको प्रभावकारी कार्यान्वयनका लागि आवश्यक योजना तथा नीति बनाएर कार्यान्वयन गरिने छ ।
- पाठ्यक्रम कार्यान्वयन योजना तथा नीतिको प्रभावकारिताका लागि छुट्टै कार्यविधि बनाएर लागु गरिने छ ।

२८.१६. बजेट निर्माण र कार्यान्वयन :

- क्याम्पससँग सम्बन्धित सम्पूर्ण प्राप्त तथा भुक्तानी एवम् आय-व्ययलाई बजेटमार्फत व्यवस्थित गरिने छ ।
- क्याम्पसको बजेट निर्माण र कार्यान्वयन प्रक्रियासँग सम्बन्धित छुट्टै कार्यविधि बनाएर लागु गरिने छ ।

२८.१७. क्यान्टिन व्यवस्थापन :

- क्याम्पसमा अध्ययनरत विद्यार्थी र कार्यरत शिक्षक तथा कर्मचारीलाई क्याम्पस कम्पाउन्ड भित्र चिया-खाजा उपलब्ध हुने गरी क्यान्टिन सञ्चालन गरिने छ ।
- क्यान्टिन सञ्चालनलाई व्यवस्थित गर्न क्यान्टिन सञ्चालन सम्बन्धी छुट्टै कार्यविधि निर्माण गरी लागु गरिने छ ।

२८.१८. B.B.S र B.Ed शैक्षिक कार्यक्रम सञ्चालन :

- हाल क्याम्पसमा व्यवस्थापन सङ्कायको स्नातक तह (Bechlor of Business Studies-BBS) र शिक्षा सङ्कायको स्नातक तह (Bechlor of Education-B.Ed) कार्यक्रम सञ्चालनमा रहेका छन् । माग र आवश्यकताका आधारमा आगामी दिनमा अन्य शैक्षिक कार्यक्रमसमेत थप गर्न सकिने छ ।
- क्याम्पसमा सञ्चालित प्रत्येक शैक्षिक कार्यक्रमलाई व्यवस्थित गर्न शैक्षिक कार्यक्रमगत आधारमा छुट्टै कार्यविधि बनाएर लागु गरिने छ ।

21

२८.१९. सम्पत्ति सामान भाडामा लिनेदिने सम्बन्धी व्यवस्था:

- क्याम्पसको नाममा रहेका भौतिक संरचना, यन्त्र उपकरण लगायतका सम्पत्ति भाडामा दिने र क्याम्पसका लागि आवश्यक पर्ने सम्पत्ति सामान भाडामा लिने कार्य गर्न सकिने छ ।
- सम्पत्ति सामान भाडामा लिने दिने सम्बन्धी कार्यलाई छुट्टै आन्तरिक कार्यविधि बनाएर व्यवस्थित गरिने छ ।

२८.२०. मर्मत सम्भार सम्बन्धी व्यवस्था :

- क्याम्पसमा रहेका भौतिक संरचना यन्त्र उपकरण, फर्निचर लगायतका सम्पत्ति सामानको दिगो टिकाउ र नियमित सञ्चालनको व्यवस्था मिलाइने छ ।
- मर्मत सम्भार सम्बन्धी कार्यलाई व्यवस्थित गर्न मर्मत सम्भार सम्बन्धी छुट्टै कार्यविधि बनाएर लागु गरिने छ ।

२८.२१. खानेपानी वितरण, सरसफाइ तथा सौन्दर्यकरण व्यवस्थापन :

- क्याम्पसमा अध्ययनरत विद्यार्थी, कार्यरत शिक्षक तथा कर्मचारीलगायत क्याम्पसमा सम्पर्कमा आउने सरोकारवालाहरूलाई शुद्ध खानेपानीको व्यवस्था गरिने छ ।
- क्याम्पस परिसर, कक्षाकोठा, कार्यकक्षलगायतका स्थानहरूको सरसफाइ र साज सज्जामा विशेष ध्यान दिइने छ ।
- क्याम्पसको साज सज्जा, सौन्दर्यकरण, हरियाली व्यवस्थापन, फूलबारी व्यवस्थापन लगायतका साजसज्जा तथा सौन्दर्यकरण सम्बन्धी कार्यलाई व्यवस्थित गरिने छ ।
- क्याम्पसमा शुद्ध खानेपानी वितरण र सरसफाइ सम्बन्धी कार्य र सौन्दर्यकरणलाई व्यवस्थित गर्न छुट्टा छुट्टै आन्तरिक कार्यविधि बनाएर लागु गरिने छ ।

२८.२२. प्राथमिक एवम् आधारभूत स्वास्थ्य उपचार व्यवस्थापन :

- क्याम्पसमा अध्ययनरत विद्यार्थी एवम् क्याम्पसमा कार्यरत शिक्षक एवम् विद्यार्थीमा क्याम्पस परिसरमा आर्कस्मिक रुपमा हुने दुर्घटना तथा स्वास्थ्यजन्य समस्याको व्यवस्थापनका लागि प्राथमिक तथा आधारभूत स्वास्थ्य उपचार सम्बन्धी व्यवस्था मिलाइने छ ।
- क्याम्पसमा प्राथमिक तथा आधारभूत स्वास्थ्य उपचार सुविधाको प्रभावकारी व्यवस्थापनका लागि छुट्टाछुट्टै कार्यविधि बनाएर लागु गरिने छ ।

२८.२३. पूर्व विद्यार्थी सङ्गठन स्थापना र परिचालन :

- क्याम्पसमा अध्ययन गरेर क्याम्पसबाट बाहिरिएका विद्यार्थीहरूलाई कुनै न कुनै रुपमा क्याम्पससँग जोडिराख्नका लागि क्याम्पसमा अध्ययन गरेका पूर्व विद्यार्थीहरूलाई सङ्गठित गर्न पूर्व विद्यार्थी सङ्गठन निर्माण गरी सो को प्रभावकारी परिचालन गरिने छ ।
- पूर्व विद्यार्थी सङ्गठन स्थापना र परिचालनका लागि छुट्टै कार्यविधि बनाएर लागु गरिने छ ।

२८.२४. पूर्वाधार सदुपयोग कार्य योजना :

- क्याम्पसमा निर्मित र क्याम्पसको भोगाधिकार एवम् स्वामित्वमा रहेका भौतिक संरचनाहरूलाई क्याम्पसको हित, दिगो विकास र नियमित आम्दानीको स्रोतको रुपमा अधिकतम सदुपयोगको नीति लिइने छ ।
- क्याम्पस अन्तर्गतका भौतिक पूर्वाधिकारको प्रभावकारी एवम् व्यवस्थित सदुपयोगिताका लागि छुट्टै कार्यविधि बनाएर लागु गरिने छ ।

२८.२५. IQAC गठन र प्रभावकारी परिचालन :

- क्याम्पसको शैक्षिक गुणस्तर सुधार, प्रशासनिक प्रभावकारिता लगायत समग्र क्याम्पसको उन्नयनमा कार्य गर्ने गरी सञ्चालक समितिको मातहतमा गुणस्तर सुनिश्चितता समिति (Internal Quality Assurance Committee-IQAC) गठन गरिने छ ।
- IQAC गठन तथा परिचालन सम्बन्धी छुट्टै कार्यविधि बनाएर लागु गरिने छ ।

२८.२६. गुनासो सुनुवाइ व्यवस्थापन :

- क्याम्पसमा अध्ययनरत विद्यार्थी, कार्यरत शिक्षक एवम् कर्मचारी, अभिभावक, विभिन्न सरोकारवाला पक्ष लगायत क्याम्पससँग प्रत्यक्ष तथा परोक्ष रूपमा जोडिने जो कोहीले पनि क्याम्पसका बारेमा गुनासो गर्न चाहेमा वा सुझाव दिन चाहेमा त्यसको उचित प्रवन्ध गरिने छ ।
- गुनासो प्रस्तुत, सुनुवाइ तथा त्यसको उचित व्यवस्थापनका लागि गुनासो सुनुवाइ सम्बन्धी छुट्टै कार्यविधि बनाएर लागु गरिने छ ।

२८.२७. मानव संसाधन तथा जनशक्ति व्यवस्थापन :

- क्याम्पसमा आवश्यक शैक्षिक तथा प्रशासनिक जनशक्ति (Teaching and Non-Teaching Staff) को व्यवस्थापन गरिने छ ।
- प्रत्येक वर्षका लागि आवश्यक जनशक्ति व्यवस्थापनमा सम्बन्धित आर्थिक वर्षको वार्षिक बजेट तथा कार्यक्रममार्फत सम्बोधन गरिने छ ।
- जनशक्ति व्यवस्थापनसँग सम्बन्धी सम्पूर्ण कार्यलाई व्यवस्थित गर्न छुट्टै मानव संसाधन व्यवस्थापन सम्बन्धी कार्यविधि बनाएर लागु गरिने छ ।

२८.२८. विद्यार्थी बहिर्गमन (Student Dropout) रोकथाम :

- उच्च शिक्षा हासिल गर्ने विद्यार्थीहरूको बहिर्गमन भयावह समस्याको रूपमा देखिएको छ । क्याम्पसमा अध्ययनरत विद्यार्थीहरूका विचमा सो समस्या बढ्दो छ ।
- रणनीतिक योजना अवधिको पहिलो वर्षमा विद्यार्थी बहिर्गमन सम्बन्धमा अध्ययन कार्य गरिने छ ।
- अध्ययनबाट प्राप्त सुझाव तथा निष्कर्ष (Recommendation and finding) का आधारमा बाँकी तीन वर्षका लागि वार्षिक कार्य योजना बनाएर विद्यार्थी बहिर्गमन न्यूनीकरण क्षेत्रमा कार्य गरिने छ ।

२८.२९. क्याम्पसको दिगो विकास (Sustainable Development) सम्बन्धी कार्य योजना :

- क्याम्पसलाई आर्थिक रूपमा सबल र सक्षम बनाउन आन्तरिक आम्दानीका स्रोतलाई थप व्यवस्थित गरिने छ ।
- क्याम्पसको आम्दानीको मुख्य स्रोतको रूपमा रहेको विद्यार्थी शुल्कलाई समय सापेक्ष वृद्धि गर्दै लगिने छ ।
- छात्रवृत्ति अक्षयकोषलाई थप प्रभावकारी बनाएरने छ । पूर्व घोषणा अनुरूप छात्रवृत्ति अक्षयकोषलाई १ करोड पुऱ्याइने छ ।
- क्याम्पस सञ्चालन अक्षयकोषलाई आगामी ५ वर्ष भित्रमा एक करोड पुऱ्याइने छ ।
- विभिन्न सङ्घसंस्थाहरूसँगको संस्थागत सम्बन्धका आधारमा संस्थागत छात्रवृत्ति कोषको दायरा बढाइने छ ।
- उपलब्ध भौतिक संरचनालाई क्याम्पसको पठनपाठनमा असर नपर्ने गरी थप आय आर्जनका लागि प्रयोगको नीति लिइने छ ।

२८.३०. समितिगत एवम् विभागीय कार्य योजना :

- क्याम्पसको रणनीतिक योजना प्राप्तिका लागि सम्बन्धित कार्यविधिमा भएको व्यवस्थाका आधारमा विभिन्न उपसमिति तथा विभागहरू गठन गरिने छ ।
- सम्बन्धित उपसमिति एवम् विभागहरूको तर्फबाट चार वर्षे रणनीतिक लक्ष्य प्राप्तिका लागि प्रत्येक वर्ष सम्बन्धित वर्षको कार्य योजना र सोका आधारमा बजेटको व्यवस्था गरिने छ ।
- स्वीकृत बजेटको सीमाभित्र रही विभागीय एवम् उपसमितिका कार्ययोजनाहरू सम्पादन गरिने छ ।

२८.३१. विद्यार्थीको उत्तीर्ण प्रतिशत (Student Pass Percentage) वृद्धि योजना :

- त्रिभुवन विश्व विद्यालयद्वारा लिइने प्रत्येक वर्षको अन्तिम परीक्षा (Final Exam) को हालको उत्तीर्ण प्रतिशत सन्तोषजनक नदेखिएकाले रणनीतिक योजना अवधि अन्तर्गत वार्षिक कार्य योजना (Annual Work Plan) माफत निम्न अनुसार कार्य योजना बनाएर अपेक्षित नतिजा प्राप्त गरिने छ ।

अध्ययन वर्ष	अपेक्षित उत्तीर्ण प्रतिशत (न्यूनतम)
२०८१/०८२	५० प्रतिशत
२०८२/०८३	५५ प्रतिशत
२०८३/०८४	६० प्रतिशत
२०८४/०८५	६५ प्रतिशत
२०८५/०८६	७० प्रतिशत

- लक्ष्य प्राप्तिका लागि सम्बन्धित विभाग तथा समितिको तर्फबाट आवश्यक कार्य योजना बनाएर कार्यान्वयन गरिने छ ।

२८.३२. भौतिक पूर्वाधार विकास तथा पुँजीगत विनियोजन सम्बन्धी कार्य योजना :

२०८१/०८२

क्र.स.	कार्य योजना विवरण	अनुमानित लागत	सम्भाव्य स्रोत	रकम	क्याम्पसको लागत सहभागिता
१	कम्प्युटर ल्याब निर्माण	२५,००,०००/-	सामाजिक विकास मन्त्रालय, कोशी प्रदेश	२०,००,०००/-	५,००,०००/-
२	टेबल टेनिस पूर्वाधार विकास	४०,०००/-		-	४०,०००/-
३	खेलमैदान स्तर उन्नति	२,५०,०००/-	मेचीनगर नगरपालिका वार्ड नं. ६	२,००,०००/-	५०,०००/-
४	विभागीय कक्ष स्तर उन्नति तथा फर्निचर व्यवस्थापन	५,००,०००/-		-	५,००,०००/-
५	क्यान्टिन निर्माण तथा सञ्चालन	१०,००,०००/-	मेचीनगर नगरपालिका	१०,००,०००/-	-
६	कार्यक्रम हल निर्माण (पुस्तकालय भवनमा)	५०,००,०००/-	सङ्घीय सरकार, सांसद विकास कोष तथा प्रदेश सांसद विकास कोष	५,००,०००/- (४०,००,०००+१०,००,०००)	-
	जम्मा	९२,९०,०००/-		८२,००,०००/-	१०,९०,०००/-

२०८२/०८३

क्र.स.	कार्य योजना विवरण	अनुमानित लागत	सम्भाव्य स्रोत	रकम	क्याम्पसको लागत सहभागिता
१	बैठक कक्ष स्तर उन्नति (हालको सभाहलमा)	१०,००,०००/-	प्रदेश सरकार	१०,००,०००/-	
२	कार्यक्रम हलको पूर्णता (पुस्तकालय भवनमा)	२०,००,०००/-	मेचीनगर नगरपालिका	२०,००,०००/-	

३	क्याम्पिनका लागि फर्निचर व्यवस्थापन	५,००,०००/-	प्रदेश सांसद विकास कोष	५,००,०००/-	
४	मूल प्रवेशद्वार पार्केटिङ	५,००,०००/-	सङ्घीय सांसद विकास कोष	५,००,०००/-	
५	बिभागीय कक्ष स्तर उन्नति	५,००,०००/-	मेचीनगर नगरपालिका वार्ड नं. ६	५,००,०००/-	
६	पुस्तकालय फर्निचर	५,००,०००/-	युजिसी	५,००,०००/-	
	जम्मा	५०,००,०००/-		५०,००,०००/-	

२०८३/०८४

क्र.स.	कार्य योजना विवरण	अनुमानित लागत	सम्भाव्य स्रोत	रकम	क्याम्पसको लागत सहभागिता
१	कक्षाकोठा फर्निचर स्तर उन्नति (कक्षागत)	१०,००,०००/-	मेचीनगर नगरपालिका	१०,००,०००/-	
२	स्मार्टबोर्ड खरिद प्रत्येक कक्षमा क्रमागत (कम्तीमा ५ वटा कोठामा)	२०,००,०००/-	प्रदेश सरकार	२०,००,०००/-	
३	भवन निर्माण ब्याबसायिक क्रमागत (सटर भएको भवनको छत)	५०,००,०००/-	सङ्घीय सरकार सांसद विकास कोष	५०,००,०००/-	
४	सभाहल निर्माण, पुस्तकालय भवन फर्निचर व्यवस्थापन	५,००,०००/-	प्रदेश सदस्य सांसद विकास कोष	५,००,०००/-	
५	खेल मैदान स्तर उन्नति	३,००,०००/-	मेचीनगर नगरपालिका वार्ड नं. ६	३,००,०००/-	
	जम्मा	८८,००,०००/-		८८,००,०००/-	

२०८४/०८५

क्र.स.	कार्य योजना विवरण	अनुमानित लागत	सम्भाव्य स्रोत	रकम	क्याम्पसको लागत सहभागिता
१	कक्षाकोठा फर्निचर स्तर उन्नति	५,००,०००/-	मेचीनगर नगरपालिका	५,००,०००/-	
२	स्मार्टबोर्ड खरिद, क्रमागत (कम्तीमा ५ वटा कोठामा)	२०,००,०००/-	प्रदेश सरकार	२०,००,०००/-	
३	व्यावसायिक भवन, क्रमागत (सटर भएको भवनको छतमा)	५०,००,०००/-	सङ्घीय सरकार सांसद विकास कोष	५०,००,०००/-	
४	पुस्तकालय स्तर उन्नति	३,००,०००/-	मेचीनगर नगरपालिका वार्ड नं. ६	३,००,०००/-	
	जम्मा	७८,००,०००/-		७८,००,०००/-	

२०८५/०८६

क्र.स.	कार्य योजना विवरण	अनुमानित लागत	सम्भाव्य स्रोत	रकम	क्याम्पसको लागत सहभागिता
१	कक्षाकोठा फर्निचर स्तर उन्नति	५,००,०००/-	मेचीनगर नगरपालिका	५,००,०००/-	
२	स्मार्टबोर्ड खरिद, क्रमागत (कम्तीमा ५ वटा कोठामा)	२०,००,०००/-	प्रदेश सरकार	२०,००,०००/-	
३	अडिटरियम हल निर्माण	५०,००,०००/-	सङ्घीय सरकार सांसद विकास कोष	५०,००,०००/-	
४	पुस्तकालय पूर्वाधार विकास	१०,००,०००/-	मेचीनगर नगरपालिका वार्ड नं. ६	१०,००,०००/-	
	जम्मा	८५,००,०००/-		८५,००,०००/-	

२८.३३. जवाफदेही तथा उत्तरदायित्व सम्बन्धी व्यवस्था :

- पदीय जिम्मेवारीका आधारमा क्याम्पस प्रमुख, सहायक क्याम्पस प्रमुख र सङ्काय प्रमुखहरूलाई आफ्नो कार्यप्रति जिम्मेवार बन्न कार्यविवरण (JD) दिइने छ ।
- क्याम्पसमा अध्ययापनरत सम्पूर्ण प्राध्यापकहरूलाई आफ्नो कामप्रति जिम्मेवार बन्न प्रत्येकलाई कार्य विवरण (Job Description - JD) दिइने छ ।
- विभागीय प्रमुख र सदस्यहरूलाई कामप्रति जवाफदेही र जिम्मेवार बन्न प्रत्येकलाई कार्य विवरण दिइने छ ।
- सम्पूर्ण कर्मचारीहरूलाई काम प्रति जवाफदेही र जिम्मेवार बन्न प्रत्येकलाई कार्य विवरण दिइने छ ।
- जवाफदेही र उत्तरदायित्व सम्बन्धी थप व्यवस्था, मानव संसाधन सम्बन्धी कार्यविधि, शैक्षिक प्रशासन सम्बन्धी कार्यविधि र सम्बन्धित विभागीय कार्यविधिमा उल्लेख भए बमोजिम हुने छ ।

२८.३४. सहभागितामूलक निर्णय प्रक्रियामा जोड :

- क्याम्पससँग सम्बन्धित हरेक निर्णय गर्दा सहभागितामूलक निर्णय प्रक्रियालाई जोड दिइने छ ।
- हरेक क्षेत्रमा विद्यार्थीको सहभागिताका लागि क्याम्पस सभा, सञ्चालक समिति, उप-समितिहरू, विभागीय समिति लगायतका संरचनामा विद्यार्थी सहभागिता अनिवार्य गरिने छ ।
- प्राध्यापकहरूको शिक्षण विधिको प्रभावकारिता मूल्याङ्कनमा विद्यार्थीहरूलाई समेत सहभागी गराइने छ ।
- क्याम्पससँग सम्बन्धित समसामयिक विषय माथिको छलफलमा विद्यार्थीहरूलाई सहभागी गराइने छ ।
- क्याम्पसमा गठित स्वतन्त्र विद्यार्थी युनियन (Student Quality Circle-SQC) लाई छलफलमा सहभागी गराइने छ ।
- सञ्चालक समितिका निर्णयहरूमा प्राध्यापकको सहभागिताका लागि प्राध्यापकहरू मध्येबाट सञ्चालक समितिमा प्रतिनिधित्व गराइने छ ।
- क्याम्पसले गर्ने दुरगामी निर्णयमा अभिभावकको सहभागिताका लागि क्याम्पस सभामा अभिभावकका प्रतिनिधिहरू सहभागी गराइने छ ।
- क्याम्पससँग सम्बन्धित समसामयिक विषयहरूमा अभिभावकको विचार प्रस्तुतिका लागि क्याम्पस सभाको संरचनामा अभिभावकहरूलाई सहभागी गराइने छ ।
- जनप्रतिनिधि, विभिन्न राजनितिक दल, सङ्घसंस्था, सामाजिक अभियन्ता तथा शिक्षाप्रेमी महानुभावहरूको निरन्तर सल्लाह र सहयोगका लागि क्याम्पस सल्लाहकार समितिको संरचना निर्माण गरिएको छ ।
- आवश्यकता अनुसारका विषयमा सरोकारवालाहरूसँगको छलफल र परामर्शलाई निरन्तरता दिइने छ ।

२८.३५. शैक्षिक कार्यक्रम सम्बन्धी व्यवस्था :

- क्याम्पसमा विश्वविद्यालयबाट स्वीकृत प्राप्त नियमित कार्यक्रम (Regular Programe) का अतिरिक्त क्याम्पसद्वारा डिजाइन गरिएका नन् क्रेडिट प्रोग्राम सञ्चालन गर्न सकिने छ ।
- विश्वविद्यालयबाट स्वीकृत प्राप्त नियमित कार्यक्रमहरू सम्बन्धित विश्व विद्यालयको स्वीकृतिका आधारमा सञ्चालन गरिने छ ।
- नन् क्रेडिट कार्यक्रम अन्तर्गत विद्यार्थीको थप क्षमता वृद्धिका लागि क्षमता वृद्धि कार्यक्रम, स्थानीय आवश्यकता अनुसारका सीप विकास कार्यक्रम, स्वरोजगार सिर्जना सम्बन्धी कार्यक्रम लगायतका कार्यक्रम सञ्चालन गरिने छ ।
- नन् क्रेडिट कार्यक्रमसँग सम्बन्धित थप व्यवस्था सम्बन्धित कार्यविधिमा तोकिए बमोजिम हुनेछ ।

२८.३६. सरोकारवाला तथा समुदायको तर्फबाट पृष्ठपोषण तथा अनुगमन सम्बन्धी व्यवस्था :

- सरोकारवाला तथा समुदायको तर्फबाट क्याम्पसका सम्पूर्ण गतिविधि तथा क्रियाकलापको अनुगमन, निरीक्षण र पृष्ठपोषणका लागि क्याम्पस सभा मार्फत सामाजिक परीक्षण समिति गठन गरिने छ ।
- सामाजिक परीक्षण समितिको गठन, सञ्चालन प्रक्रिया, काम, कर्तव्य तथा अधिकार लगायतका विषयमा क्याम्पस विधानमा उल्लेख भए अनुसार हुने छ । आवश्यकताका आधारमा सो सम्बन्धी छुट्टै कार्यविधिसमेत बनाउन सकिने छ ।

२८.३७. क्याम्पसको सङ्गठनात्मक तथा व्यवस्थापकीय क्षमता सुधार सर्वेक्षण :

- क्याम्पसको सङ्गठनात्मक र व्यवस्थापकीय क्षमताको वर्तमान अवस्थाको विश्लेषण, ऋइत विश्लेषण साथै आगामी दिनमा चाल्नुपर्ने कदम तथा गर्नुपर्ने सुधारका बारेमा सर्वेक्षण गरी राय सहितको प्रतिवेदन पेस गर्न क्याम्पस भित्रैबाट आन्तरिक रूपमा वा बाह्य विशेषज्ञ तथा विषय विज्ञको सहभागितामा समिति गठन गरी वा सम्बन्धित क्षेत्रमा कार्यरत एजेन्सीहरूलाई सो कार्यको जिम्मेवारी दिन सकिने छ ।
- सङ्गठनात्मक तथा व्यवस्थापकीय क्षमता सर्वेक्षण सम्बन्धी थप व्यवस्था सञ्चालक समितिले तोकेबमोजिम हुने छ ।

२८.३८. संगठनात्मक तथा व्यवस्थापकीय क्षमता सर्वेक्षण सम्बन्धी थप व्यवस्था सञ्चालक समितिले तोके बमोजिम हुनेछ ।

२८.३९. क्याम्पसको व्यवस्थापन प्रणाली र गुणस्तर सुनिश्चिततामा विद्यार्थी सहभागिता :

- क्याम्पसको व्यवस्थापन प्रणाली र गुणस्तर सुनिश्चिततामा विद्यार्थीहरूलाई निम्न प्रक्रिया मार्फत सहभागी गराइने छ :
 - सञ्चालक समितिमा विद्यार्थी सहभागिता
 - क्याम्पस सभामा विद्यार्थी सहभागिता
 - आन्तरिक गुणस्तर सुनिश्चितता कमिटी (IQAC) मा विद्यार्थी सहभागिता
 - "Student's Quality Circle" (SQC) गठन
 - कक्षा प्रतिनिधि (Class Representative- CR) सम्बन्धी व्यवस्था
- सम्बन्धित संरचना मार्फत क्याम्पस व्यवस्थापन प्रणाली र गुणस्तर सुनिश्चितता सम्बन्धमा विद्यार्थीको भूमिकाका बारेमा सम्बन्धित कार्यविधिमा उल्लेख भए अनुसार हुने छ ।

२८.४०. शैक्षिक परीक्षण (Academic Audit-AA) सम्बन्धी व्यवस्था :

- क्याम्पसमा सञ्चालित सम्पूर्ण नियमित शैक्षिक कार्यक्रम (Regular Course) र नन् क्रेडिट कोर्सको गुणस्तर मापन र सुधारका लागि नियमित शैक्षिक परीक्षण (Academic Audit) गराइने छ ।
- शैक्षिक परीक्षण सम्बन्धी थप व्यवस्था क्याम्पसको IQAC सम्बन्धी कार्यविधिमा उल्लेख भए बमोजिम हुने छ ।

२८.४१. अनुसन्धान सम्बन्धी व्यवस्था :

- क्याम्पसको तर्फबाट अनुसन्धान सम्बन्धी विभिन्न कार्यहरू सम्पादन गरिने छ ।
- क्याम्पसको तर्फबाट गरिने अनुसन्धान सम्बन्धी कार्यअन्तर्गत नियमित शैक्षिक कार्यक्रम (Regular Course) सँग सम्बन्धित अनुसन्धान, कुनै खास बाह्य विषयमा गरिने अनुसन्धान, स्थानीय सरकारसँगको सहकार्यमा गरिने अनुसन्धान, अन्य संस्थाहरूसँगको सहकार्यमा गरिने अनुसन्धान, विश्वविद्यालय अनुदान आयोगको सहयोगमा गरिने अनुसन्धान लगायतका अनुसन्धानात्मक कार्य गरिने छ ।
- क्याम्पसमा सम्पूर्ण अनुसन्धान सम्बन्धी कार्य गर्न अनुसन्धान एकाइ (Research Management Cell -RMC) गठन गरिने छ ।
- अनुसन्धान सम्बन्धी थप व्यवस्था क्याम्पसको अनुसन्धान सम्बन्धी कार्यविधिमा तोकिए अनुसार हुने छ ।
- क्याम्पस मार्फत गरिने सबै प्रकारका अनुसन्धानका लागि वार्षिक बजेट मार्फत आवश्यक बजेट विनियोजन गरिने छ ।

२८.४२. प्रकाशन सम्बन्धी व्यवस्था :

- क्याम्पसको तर्फबाट विभिन्न अनुसन्धानात्मक जर्नल, क्याम्पस बुलेटिन, वार्षिक प्रतिवेदन, विवरण पत्र, ब्रोसर, स्मारिका लगायतका सामाग्रीको प्रकाशन सम्बन्धी व्यवस्थापन क्याम्पसबाट गरिने छ ।
- विभिन्न प्रकाशन सम्बन्धी कार्य सम्पादनका लागि क्याम्पसमा एक प्रकाशन समिति (Publication Committee) रहने छ ।
- प्रकाशन सम्बन्धी थप व्यवस्था क्याम्पसको प्रकाशन सम्बन्धी कार्यविधिमा तोकिए अनुसार हुने छ ।

२८.४३. शैक्षिक कार्यक्रम सञ्चालन तथा व्यवस्थापन :

- विद्यार्थीको रोजाइ र मागका आधारमा क्याम्पसमा शैक्षिक कार्यक्रमको छनौट गरिने छ ।
- शैक्षिक कार्यक्रमको उद्देश्य यसै रणनीतिक योजनामा उल्लेख भए बमोजिम हुने छ ।
- निर्धारित शैक्षिक उद्देश्य र क्याम्पसमा भइरहेको सिकाइ तथा पढाइ (Teaching & Learning) का बीच तादम्यताको प्रयास गरिने छ ।
- विद्यार्थीको सुविधाका आधारमा पठनपाठन समय निर्धारणको प्रयास गरिने छ ।
- सम्बन्धित शैक्षिक कार्यक्रम अन्तर्गत विश्व विद्यालयद्वारा निर्धारित विषयहरूमध्ये क्याम्पसको स्रोत साधनका आधारमा विद्यार्थीलाई छनौट सुविधा (Elective Subject Option) उपलब्ध गराइने छ ।
- विश्व विद्यालयबाट स्वीकृत प्राप्त शैक्षिक कार्यक्रमका अतिरिक्त अन्य व्यावसायिक शिक्षा (Vocational Course), स्वायत्त शैक्षिक कार्यक्रम (Autonomus Course) लगायतका सुविधा उपलब्ध गराइने छ ।
- औद्योगिक प्रतिष्ठानहरूसँगको सम्बन्ध सुधार अन्तर्गत प्रतिष्ठानहरूसँग दुई पक्षीय तथा बहुपक्षीय सम्झौता गरिने छ ।
- सम्झौता मार्फत विद्यार्थीहरूलाई बेला बखत औद्योगिक प्रतिष्ठानको अवलोकन भ्रमण गराइने छ ।
- छिमेकी औद्योगिक प्रतिष्ठानहरूसँगको सम्बन्ध विस्तार सम्बन्धी थप व्यवस्था सञ्चालक समितिले तोके बमोजिम हुनेछ ।

२८

२८.४४. छात्रवृत्ति सम्बन्धी व्यवस्था :

- क्याम्पसमा अध्ययनरत गरीब तथा जेहेन्दार विद्यार्थीहरूको पठनपाठनमा सहजताका लागि क्याम्पसको तर्फबाट विभिन्न प्रकारका छात्रवृत्ति सुविधा प्रदान गरिनेछ ।
- छात्रवृत्ति सम्बन्धी थप व्यवस्था क्याम्पसको छात्रवृत्ति सम्बन्धी कार्यविधिमा उल्लेख भए बमोजिम हुनेछ ।

२८.४५. पाठ्यक्रम पृष्ठपोषण सम्बन्धी व्यवस्था :

- विश्व विद्यालयद्वारा जारी पाठ्यक्रममा क्याम्पसको तर्फबाट समय समयमा सम्बन्धित तहमा पृष्ठपोषण (Feedback) दिने व्यवस्था मिलाइनेछ ।
- पाठ्यक्रम पृष्ठपोषण सम्बन्धी थप व्यवस्था पाठ्यक्रम पृष्ठपोषण कार्यविधिमा उल्लेख भए बमोजिम हुनेछ ।

२८.४६. अतिरिक्त क्रियाकलाप सम्बन्धी व्यवस्था :

- क्याम्पसमा अध्ययन गर्ने विद्यार्थीहरूको शैक्षिक पठनपाठनका अतिरिक्त शारीरिक तथा बौद्धिक विकास गर्दै अतिरिक्त क्षमताको पहिचान र प्रवर्धन गर्ने उद्देश्यले क्याम्पसमा नियमित पठनपाठन बाहेक अतिरिक्त क्रियाकलाप सञ्चालनको व्यवस्थापन गरिने छ ।
- अतिरिक्त क्रियाकलाप सञ्चालन सम्बन्धी थप व्यवस्था अतिरिक्त क्रियाकलाप तथा विद्यार्थी समन्वय सम्बन्धी कार्यविधिमा उल्लेख भए बमोजिम हुनेछ ।

२८.४७. औद्योगिक सम्बन्ध विस्तार कार्यक्रम :

- क्याम्पस सञ्चालन भएको क्षेत्र आसपास रहेका वा क्याम्पसको पहुँच पुग्न सक्ने स्थानमा रहेका औद्योगिक प्रतिष्ठानहरूसँग सुमधुर सम्बन्ध कायम गरिनेछ ।

२८.४८. नैतिक तथा आदर्श शिक्षा (Moral & Ethical Education) सम्बन्धी व्यवस्था :

- क्याम्पसमा अध्ययनरत विद्यार्थीहरूमा नैतिक तथा आदर्श आचरण र संस्कार विकासका लागि विभिन्न कार्य गरिनेछ ।
- विद्यार्थीहरूको आचार संहिता बनाएर लागु गरिनेछ ।
- अतिथि वक्ता (Guest Experts) द्वारा समय समयमा कक्षा लिइनेछ ।
- नैतिक तथा आदर्श शिक्षा सञ्चालन सम्बन्धी थप व्यवस्था क्याम्पसको Plagiarism Policy मा उल्लेख भए अनुसार हुनेछ ।

२८.४९. आन्तरिक गुणस्तर सुनिश्चितता सम्बन्धी व्यवस्था :

- क्याम्पसद्वारा सञ्चालित नियमित शैक्षिक कार्यक्रम (Regular Course), नन् क्रैडिट कार्यक्रम, स्वायत्त कार्यक्रम (Autonomus Programe) लगायतका सम्पूर्ण कार्यक्रमको गुणस्तर सुनिश्चितताको व्यवस्थापन गरिने ।
- माथि उल्लेख गरिए अनुसारको गुणस्तर सुनिश्चितताका लागि क्याम्पसमा आन्तरिक गुणस्तर प्रत्याभूत सल्लट (Internal Quality Assurance Committee-IQAC) गठन गरिने छ ।
- IQAC को गठन एवम् सञ्चालन कार्य प्रणाली क्याम्पसको IQAC सम्बन्धी कार्यविधिमा उल्लेख भए बमोजिम हुनेछ ।

२८.५०. विद्यार्थी भर्ना सम्बन्धी व्यवस्थापन

- नयाँ विद्यार्थी भर्ना गर्दा निश्चित प्रक्रिया र मापदण्डका आधारमा गरिने । यो प्रयोजनका लागि विद्यार्थी भर्ना सम्बन्धी कार्यविधि बनाएर लागु गरिनेछ ।
- विद्यार्थी भर्ना सम्बन्धी थप व्यवस्था विद्यार्थी भर्ना सम्बन्धी कार्यविधिमा उल्लेख भएअनुसार हुनेछ ।

२८.५१. शिक्षण योजना एवम् विधि सम्बन्धी व्यवस्था :

- क्याम्पसमा अध्यापनरत सम्पूर्ण प्राध्यापकहरूलाई क्याम्पसले निर्धारण गरेको शैक्षिक उद्देश्य र विश्व विद्यालयले निर्धारण गरेको सम्बन्धित विषयको विषयगत उद्देश्य प्राप्तिका लागि शिक्षण योजना तयार गर्न र कार्यान्वयन गर्न प्रेरित गरिनेछ ।
- शिक्षण योजना सम्बन्धी थप व्यवस्था क्याम्पसको शिक्षण योजना तथा विधि सम्बन्धी कार्यविधिमा उल्लेख भए अनुसार हुनेछ ।

२८.५२. जनशक्ति व्यवस्थापन :

- क्याम्पस अन्तर्गत शैक्षिक कार्यक्रम र प्रशासनिक कार्य सम्पादनका लागि आवश्यक शैक्षिक एवम् प्रशासनिक जनशक्ति व्यवस्थापन गरिनेछ ।
- जनशक्ति व्यवस्थापन सम्बन्धी थप व्यवस्था क्याम्पसको मानव संसाधन सम्बन्धी कार्यविधिमा उल्लेख भए अनुसार हुनेछ ।

२८.५३. सभा, गोष्ठी तथा सम्मेलनमा सहभागिता :

- क्याम्पसमा अध्यापनरत प्राध्यापक एवं कर्मचारीहरूलाई बाह्य सभा, गोष्ठी, सम्मेलन, सेमिनार, वर्कसप लगायतका कार्यक्रममा आवश्यकताका आधारमा सहभागी गराइनेछ ।
- सभा, गोष्ठी तथा सम्मेलनमा सहभागिता सम्बन्धी थप व्यवस्था क्याम्पसको सभा, गोष्ठी तथा सम्मेलनमा सहभागिता सम्बन्धी कार्यविधिमा तोकिएको व्यवस्था अनुसार हुनेछ ।

२८.५४. विभागीय संरचना निर्माण र क्षमता विकास योजना :

- क्याम्पस अन्तर्गत विभिन्न शैक्षिक कार्यक्रम र प्रशासनिक कार्य तथा अतिरिक्त कार्य सम्पादनका लागि कामको आवश्यकता र प्रकृतिका आधारमा विभागहरू गठन गरिनेछ ।
- विभागको गठन, सञ्चालन तथा क्षमता विकास योजना सम्बन्धी व्यवस्था क्याम्पसको विभागीय संरचना निर्माण तथा क्षमता विकास योजना सम्बन्धी कार्यविधिमा उल्लेख भए बमोजिम हुनेछ ।

२८.५५. बाह्य गतिविधि (Extension Activities) मा सहभागिता सम्बन्धी व्यवस्था :

- क्याम्पसको समुदायप्रतिको जिम्मेवारी अन्तर्गत रही क्याम्पसमा अध्ययन तथा अध्यापनमा संलग्न शिक्षक तथा विद्यार्थीलाई बाह्य गतिविधि (Extension Activities) मा लाग्न प्रेरित गरिनेछ ।
- बाह्य गतिविधि सञ्चालन गर्दा क्याम्पसको तर्फबाट एकल रुपमा वा समुदायसँगको सहकार्यमा वा विभिन्न सरकारी तथा गैर सरकारी संस्थासँगको सहकार्यमा समेत गर्न सक्ने नीति लिइनेछ ।
- बाह्य गतिविधि सञ्चालन तथा समन्वयका लागि क्याम्पसको तर्फबाट कुनै प्राध्यापक, कर्मचारी वा विद्यार्थीलाई वा समिति बनाएर जिम्मेवारी तोकन सकिने छ ।
- बाह्य गतिविधि सञ्चालन सम्बन्धी थप व्यवस्था क्याम्पसको बाह्य गतिविधि सञ्चालन सम्बन्धी कार्यविधिमा तोकिए अनुसार हुने छ ।

30

~~२८.५६.~~ दीर्घकालीन वृहत् योजना (Comprehensive Master Plan) सम्बन्धी व्यवस्था :

- क्याम्पसको दीर्घकालीन वृहत् योजना (CMP) माफत क्याम्पसका लागि भविष्यमा आवश्यक पर्ने सबन्ने संरचना र सोको लागि आवश्यक स्रोत साधनको पूर्वानुमान गरिने छ ।
- दीर्घकालीन वृहत् योजना अन्तर्गतका कार्यहरूलाई आर्वाधिक रुपमा सम्पन्न गर्ने गरी समय सीमा निर्धारण गरिनेछ ।
- दीर्घकालीन वृहत् योजना सरोकारवालाहरू समेतको प्रतिनिधिमूलक सहभागितामा क्याम्पस सञ्चालक समितिद्वारा बनाइने छ । सोको स्वीकृति क्याम्पस सभाबाट गराई कार्यान्वयन प्रक्रिया अगाडि बढाइनेछ ।
- दीर्घकालीन वृहत् योजनामा समय सापेक्ष संशोधन तथा परिमार्जन हुन सक्ने छ ।
- संसोधन तथा परिमार्जन प्रकृया स्वीकृति प्रक्रिया अनुरूप नै हुने छ ।

२८.५७. भौतिक संरचनाहरूको अधिकतम उपयोग र मर्मत सम्भार सम्बन्धी व्यवस्था :

- क्याम्पस अन्तर्गत हालसम्म निर्माण भएका र भविष्यमा निर्माण हुने सम्पूर्ण संरचनाहरूको अधिकतम उपयोगको नीति अवलम्बन गरिने छ । भौतिक संरचनाको अधिकतम उपयोग सम्बन्धी थप व्यवस्था क्याम्पसको पूर्वाधार सदुपयोग सम्बन्धी कार्यविधिमा उल्लेख भए बमोजिम हुने छ ।
- क्याम्पस अन्तर्गत हालसम्म निर्माण भएका र भविष्यमा निर्माण गरिने संरचना साथै क्याम्पसमा रहेको यन्त्र उपकरण तथा फर्निचर फिक्चरको नियमित एवम् उचित मर्मत सम्भारको व्यवस्था मिलाइने छ । मर्मत सम्भार सम्बन्धी थप व्यवस्था क्याम्पसको मर्मत सम्भार सम्बन्धी कार्यविधिमा उल्लेख भए बमोजिम हुनेछ ।

२८.५८. बाह्य पक्षबाट प्राज्ञिक सुविधा प्राप्त गर्ने सम्बन्धी व्यवस्था :

- क्याम्पसबाट नियमित शैक्षिक कार्यक्रम सञ्चालन तथा नन् क्रेडिट कक्षा सञ्चालन सम्बन्धमा विभिन्न बाह्य पक्षसँग सम्झौता गरी प्राज्ञिक सुविधा (Academic Facilities) प्राप्त गर्न सकिनेछ ।
- बाह्य पक्षबाट प्राज्ञिक सुविधा प्राप्त गर्ने कार्यविधि क्याम्पसको प्राज्ञिक सुविधा प्राप्त सम्बन्धी कार्यविधिमा तोकिए अनुसार हुने छ ।

२८.५९. प्राध्यापक तथा विद्यार्थीका लागि कम्प्युटर व्यवस्थापन सम्बन्धी व्यवस्था :

- क्याम्पसमा अध्यापनरत प्राध्यापक एवम् अध्ययनरत विद्यार्थीहरूका बीच पठनपाठनमा सहजताका लागि कम्प्युटर सुविधा उपलब्ध गराइने छ ।
- क्याम्पसमा अध्यापनरत सम्पूर्ण प्राध्यापकहरूलाई निजहरूको समेत लागत सहभागिता रहने गरी व्यक्तिगत रुपमै ल्यापटप उपलब्ध गराइने छ ।
- सम्पूर्ण विषयगत विभागहरूका लागि एक/एक थान डेस्कटप कम्प्युटर उपलब्ध गराइने छ ।
- सम्पूर्ण विद्यार्थीहरूको प्रयोगका लागि क्याम्पसमा आवश्यक सङ्ख्यामा डेस्कटप कम्प्युटर सहितको कम्प्युटर ल्याबको स्थापना गरिने छ ।
- कम्प्युटरको प्रयोग सम्बन्धी थप व्यवस्था कार्यविधिमा उल्लेख भए बमोजिम हुनेछ ।

२८.६०. इन्टरनेट, CCTV, Intercom एवम् विद्युतीय हाजिरी सम्बन्धी व्यवस्था :

- क्याम्पस अन्तर्गतका सम्पूर्ण विभागहरूमा उच्च क्षमता (High Bandwidth) को इन्टरनेट सेवाको विस्तार गरिनेछ ।

[Handwritten signatures and text at the top of the page]

क्याम्पस अन्तरगतका कक्षाकोठा, प्रशासनिक कक्ष, विभागहरू, प्रवेशद्वार, पुस्तकालय, कम्प्युटर ल्याब, चमेना गृह, पार्किङ स्थल लगायतका स्थानहरूमा आवश्यकताका आधारमा CCTV जडान गरिनेछ ।

- क्याम्पस भित्रका सबै प्रशासनिक कक्ष र विभागहरूका बीच प्रभावकारी सञ्चार सम्प्रेषणका लागि इन्टरकम सुविधा जडान गरिनेछ ।
- क्याम्पसमा कार्यरत सम्पूर्ण प्राध्यापक, कर्मचारी एवम् विद्यार्थीहरूको उपास्थिति अभिलेखका लागि विद्युतीय उपकरण जडान गरिने छ ।
- क्याम्पसमा सूचना सम्प्रेषण गर्न विद्युतीय सञ्चारका प्रयोग गरिनेछ ।

२८.६१. कम्प्युटर एडेड लर्निङ प्याकेज (Computer Added Learning Package) सम्बन्धी व्यवस्था :

- क्याम्पसमा प्राध्यापकहरूद्वारा विद्यार्थीलाई विद्युतीय माध्यम वा भौतिक उपास्थितिमा प्रोजेक्टर एवम् स्मार्टबोर्डको माध्यमबाट गरिने अध्यापनका लागि Computer added Learning Package को व्यवस्था गरिने छ ।
- सम्बन्धित प्राध्यापकले आफूले तयार गरेको वा पढाएको विषयसँग सम्बन्धित सम्पूर्ण डकुमेन्टहरू विषयगत आधारमा छुट्टाछुट्टै फोल्डर बनाएर सुरक्षित राख्नु पर्ने छ ।

२८.६२. छात्रावास सम्बन्धी व्यवस्था :

- क्याम्पसमा अध्ययनरत विद्यार्थीहरूमध्ये घरपायक नभएका र क्याम्पसको छात्रावास सुविधा उपयोग गर्न चाहने विद्यार्थीहरूलाई क्याम्पसको तर्फबाट छात्रावास सुविधा उपलब्ध गराइने छ ।
- छात्रावास सञ्चालन सम्बन्धी थप व्यवस्था क्याम्पसको छात्रावास सम्बन्धी कार्यविधिमा उल्लेख भए बमोजिम हुनेछ ।

२८.६३. पुस्तकालय सम्बन्धी व्यवस्था :

- क्याम्पसमा अध्ययनरत तथा अध्यापनरत प्राध्यापक एवम् विद्यार्थीहरूको सुविधाका लागि पुस्तकालयको सञ्चालन गरिनेछ ।
- पुस्तकालय संरचना निर्माण गर्दा विद्यार्थीहरूको सहज पहुँच हुन सक्ने गरी इ-लाइब्रेरी (E-Library), खुल्ला पुस्तकालय (Open Library) को अवधारणा अनुसार बनाइनेछ ।
- पुस्तकालयमा विद्यार्थी सङ्ख्याको अनुपातमा सन्दर्भ पुस्तक र पाठ्यपुस्तकको व्यवस्था गरिनेछ ।
- पुस्तकालयको सेवामा गुणस्तर बृद्धिका लागि पुस्तकालयमा पर्याप्त जनशक्ति र जनशक्ति विकास योजना लागु गरिनेछ ।
- पुस्तकालय सञ्चालनका लागि क्याम्पसको वार्षिक बजेट मार्फत आवश्यक बजेट विनियोजन गरिने छ ।
- पुस्तकालय सञ्चालन सम्बन्धी थप व्यवस्था क्याम्पसको पुस्तकालय सञ्चालन सम्बन्धी कार्यविधिमा उल्लेख भए बमोजिम हुने छ ।

२८.६४. पूर्व विद्यार्थी सङ्गठन सम्बन्धी व्यवस्था :

- क्याम्पसबाट अध्ययन गरिसकेका पूर्व विद्यार्थीहरूलाई सङ्गठित गर्ने उद्देश्यले क्याम्पसमा पूर्व विद्यार्थी सङ्गठन (Alumni Association) गठन गरिने छ ।
- पूर्व विद्यार्थी सङ्गठन गठन तथा सञ्चालन सम्बन्धी थप व्यवस्था पूर्व विद्यार्थी सङ्गठन सम्बन्धी कार्यविधिमा उल्लेख भए अनुसार हुने छ ।

[Handwritten signatures and text at the bottom of the page]

२८.६५. रोजगार परामर्श केन्द्र (Employment Cell) सम्बन्धी व्यवस्था :

- क्याम्पसमा अध्ययनरत विद्यार्थीहरूलाई रोजगार सम्बन्धी परामर्श प्रदान गर्न वा स्वरोजगार बन्नु प्रेरित गर्न क्याम्पसमा रोजगार परामर्श केन्द्र स्थापना गरिनेछ ।
- रोजगार परामर्श केन्द्र गठन तथा सञ्चालन सम्बन्धी व्यवस्था रोजगार परामर्श केन्द्र सम्बन्धी कार्यविधिमा उल्लेख भए अनुसार हुनेछ ।

२८.६६. प्राज्ञिक तथा वैयक्तिक परामर्श (Academic and Personal Counselling) सम्बन्धी व्यवस्था ;

- क्याम्पसमा सञ्चालित शैक्षिक कार्यक्रम छनौटका बारेमा विद्यार्थीलाई जानकारी गराउने साथै क्याम्पसबाट अध्ययन पूरा गरी थप उच्च शिक्षा हासिल गर्न चाहने विद्यार्थीहरूलाई आवश्यक परामर्शका लागि क्याम्पसमा Academic and Personal Counselling Cell स्थापना गरिनेछ ।
- सेल सञ्चालन सम्बन्धी थप व्यवस्था कार्यविधिमा भए बमोजिम हुनेछ ।

२८.६७. शिक्षा व्यवस्थापन सूचना प्रणाली (Education management Information System - EMIS) सम्बन्धी व्यवस्था :

- विद्यार्थीको अभिलेख व्यवस्थापन एवम् विश्लेषणका लागि क्याम्पसमा सफ्टवेयरमा आधारित EMIS प्रयोगमा ल्याइनेछ ।
- EMIS सम्बन्धी प्रावधान, विशेषता, कार्य प्रणाली आदि सम्बन्धी व्यवस्था कार्यविधिमा उल्लेख भए अनुसार हुनेछ ।

२८.६८. सार्वजनिक जानकारी एकाइ (Public Information Cell) सम्बन्धी व्यवस्था :

- क्याम्पससँग सम्बन्धित शैक्षिक, प्रशासनिक, वित्तीय लगायत सबै प्रकारका विवरणहरू सरोकारवालाको जानकारीका लागि प्रकाशनको व्यवस्था मिलाइने छ ।
- सार्वजनिक जानकारी एकाइ (Public Information Cell) सम्बन्धी थप व्यवस्था कार्यविधिमा उल्लेख भए बमोजिम हुनेछ ।

२९. योजना अवधिको प्रक्षेपण (कार्ययोजना - Action Plan)

२९.१. आगामी चार वर्षको विद्यार्थी सङ्ख्या अनुमान:

सङ्काय	कक्षा	शैक्षिक सत्र				
		०८१/०८२	०८२/०८३	०८३/०८४	०८४/०८५	०८५/०८६
व्यवस्थापन	प्रथम	१४५	१५०	१५०	१५०	१५०
	दोस्रो	९०	१००	९०	९०	९०
	तेस्रो	९०	८०	८०	८०	८०
	चौथो	८४	७०	६०	६०	६०
	जम्मा	४०९	४००	३८०	३८०	३८०
शिक्षा	प्रथम	३३	४०	४०	४०	४०
	दोस्रो	२५	२०	३०	२५	२५
	तेस्रो	१७	१५	१२	१५	१५
	चौथो	४५	१२	१०	८	८
	जम्मा	१२०	८७	९२	८८	८८
जम्मा	५२९	४८७	४७२	४६८	४६८	

Handwritten signatures and marks at the bottom of the page, including a large signature on the left and several smaller ones on the right.

पुनश्च : माथि उल्लिखित विद्यार्थी सङ्ख्या सम्बन्धी अनुमान हाल सञ्चालित शैक्षिक कार्यक्रममा आधारित रहेको छ । आगामी दिनमा थप शैक्षिक कार्यक्रम सञ्चालनको प्रयास जारी रहनेछ । कार्यक्रम थप भएको आधारमा विद्यार्थी सङ्ख्या समेत थप हुनेछ ।

२९.२. विद्यार्थी सङ्ख्या विस्तार योजना

- २९.२.१. क्याम्पसको प्रभावित क्षेत्रभित्र रहेका कक्षा ११ र १२ पढाइ हुने विद्यालयहरूमा नियमित रूपमा क्याम्पसको गतिविधिको बारेमा जानकारी गराउने
- २९.२.२. अभिभावक तथा सरोकारवालाहरूसँग नियमित रूपमा क्याम्पसको गतिविधिको बारेमा छलफल गर्ने
- २९.२.३. माथि उल्लेख गरिएको विद्यार्थी सङ्ख्या भर्नाका लागि आवश्यकताको आधारमा अन्य कार्यहरू गर्दै जाने
- २९.२.४. पठन पाठनको गुणस्तरमा विशेष ध्यान दिदै प्रविधिमैत्री, सरल तथा विज्ञ प्राध्यापकहरूको सुविधा क्याम्पसले उपलब्ध गराउने
- २९.२.५. विद्यार्थी सङ्ख्या विस्तारका लागि प्रचारप्रसार लगायतका कुराहरूमा जोड दिने ।

२९.२.६. आगामी चार वर्षको पिरियड र शिक्षक सङ्ख्या अनुमान व्यवस्थापन सङ्काय (BBS) तर्फ पिरियड सङ्ख्या

कक्षा	शैक्षिक सत्र					कैफियत
	०८१/०८२	०८२/०८३	०८३/०८४	०८४/०८५	०८५/०८६	
प्रथम वर्ष	१०	१०	१०	१०	१०	प्रत्येक विषयको अङ्ग्रेजी र नेपाली पिरियडका छुट्टाछुट्टै कक्षा सञ्चालन हुने
दोस्रो वर्ष	५	५	५	५	५	एउटै मिडियमबाट मात्र कक्षा सञ्चालन हुने
तेस्रो वर्ष	५	५	५	५	५	एउटै मिडियमबाट मात्र कक्षा सञ्चालन हुने
चौथो वर्ष	५	५	५	५	५	एउटै मिडियमबाट मात्र कक्षा सञ्चालन हुने
जम्मा	२५	२५	२५	२५	२५	

शिक्षाशास्त्र सङ्काय (B.Ed) तर्फ पिरियड सङ्ख्या :

कक्षा	शैक्षिक सत्र					कैफियत
	०८१/०८२	०८२/०८३	०८३/०८४	०८४/०८५	०८५/०८६	
प्रथम	८	८	८	८	८	ऐ.नेपाली-२, ऐ.अङ्ग्रेजी-२, अनिवार्य नेपाली-१, अनिवार्य अङ्ग्रेजी-१, जनसङ्ख्या-१, शिक्षा-१ (सबै कक्षा एउटै माध्यममा मात्र)
दोस्रो	९	९	९	९	९	ऐ.नेपाली-३, ऐ.अङ्ग्रेजी-३, जनसङ्ख्या-२, शिक्षा-१, (सबै कक्षा एउटै माध्यममा मात्र)
तेस्रो	८	८	८	८	८	ऐ.नेपाली-३, ऐ.अङ्ग्रेजी-३, जनसङ्ख्या-१, पाठ्यक्रम-१, (सबै कक्षा एउटै माध्यममा मात्र)

34

चौथो	७	७	७	७	७	ऐ. नेपाली-२, ऐ. अङ्ग्रेजी-२, ICT-१, हेल्थ-१, Practice Teaching-१ (सबै कक्षा एउटै माध्यममा मात्र)
जम्मा	३२	३२	३२	३२	३२	

दुवै सङ्काय गरी कुल पिरियड अनुमान

सङ्काय	शैक्षिक वर्ष				
	०८१/०८२	०८२/०८३	०८३/०८४	०८४/०८५	०८५/०८६
व्यवस्थापन	२५	२५	२५	२५	२५
शिक्षाशास्त्र	३२	३२	३२	३२	३२
जम्मा	५७	५७	५७	५७	५७

२९.३. प्राध्यापक खर्च अनुमान :

२९.३.१. पिरियडगत तलब खर्च अनुमान

शैक्षिक सत्र	कुल पिरियड सङ्ख्या	पिरियडगत मासिक तलब खर्च	कुल वार्षिक खर्च
०८१/०८२	५७	७५००	५१,३०,००० (५७×७५००×१२)
०८२/०८३	५७	७५००	५१,३०,००० (५७×७५००×१२)
०८३/०८४	५७	८५००	५८,१४,००० (५७×८५००×१२)
०८४/०८५	५७	८५००	५८,१४,००० (५७×८५००×१२)
०८५/०८६	५७	८५००	५८,१४,००० (५७×८५००×१२)

➤ नोट : पछिल्लो २ वर्ष प्रति पिरियड पारिश्रमिकमा रु. १,०००/- वृद्धिको अनुमान रहेको छ।

२९.३.२. सञ्चयकोष खर्च अनुमान

शैक्षिक सत्र	स्थायी शिक्षक सङ्ख्या	प्रति शिक्षक वार्षिक तलब	सञ्चयकोष थप हुन आउने खर्च
०८१/०८२	१२	३२,४०,०००/- (२२,५००×१२ X १२)	३,२४,००० (३२,४०,००० X १०%)
०८२/०८३	१२	३२,४०,०००/- (२२,५००×१२ X १२)	३,२४,००० (३२,४०,००० X १०%)
०८३/०८४	१३	३९,७८,०००/- (२५,५००×१२ X १३)	३,९७,८००/- (३९,७८,००० X १०%)
०८४/०८५	१४	४२,८४,०००/- (२५,५००×१२ X १४)	४,२८,४००/- (४२,८४,००० X १०%)
०८५/०८६	१४	४२,८४,०००/- (२५,५००×१२ X १४)	४,२८,४००/- (४२,८४,००० X १०%)

35

नोट : पहिलो वर्ष र दोस्रो वर्ष स्थायी शिक्षक सङ्ख्या १२ जना, तेस्रो वर्ष १३ जना र चौथो वर्ष १४ जनाको अनुमान साथै तेस्रो वर्ष र चौथो वर्ष प्रति पिरियड रु. १०००/- वृद्धिको अनुमान गरिएको छ ।

२९.३.३.

ग्रेड एवं समायोजन खर्च

शैक्षिक सत्र	स्थायी शिक्षक सङ्ख्या	ग्रेड सङ्ख्या	प्रति ग्रेड रकम	मासिक ग्रेड रकम	वार्षिक ग्रेड खर्च तथा समायोजन अनुमान
२०८१/०८२	१२		२५०		१,६०,०००/-
२०८२/०८३	१२		२५०		१,६८,०००/-
२०८३/०८४	१२		२५०		१,८०,०००/-
२०८४/०८५	१२		२५०		१,९०,०००/-
२०८५/०८६	१२		२५०		१,९०,०००/-
जम्मा					८,८८,०००/-

२९.३.४.

चाडवाड खर्च अनुमान

शैक्षिक सत्र	स्थायी शिक्षक सङ्ख्या	मासिक चाडवाड खर्च	वार्षिक चाडवाड खर्च
२०८१/०८२	१२	१२X२२,५००=२,७०,०००/-	२,७०,०००/-
२०८२/०८३	१२	१२X२२,५००=२,७०,०००/-	२,७०,०००/-
२०८३/०८४	१२	१२X२५,५००=३,०६,०००/-	३,०६,०००/-
२०८४/०८५	१२	१२X२५,५००=३,०६,०००/-	३,०६,०००/-
२०८५/०८६	१२	१२X२५,५००=३,०६,०००/-	३,०६,०००/-
जम्मा			१४,५८,०००/-

२९.३.५. मत्ता खर्च अनुमान

शैक्षिक सत्र	न्याम्पस प्रमुख	स. न्याम्पस प्रमुख	शै. का. संयोजक	पूर्णकालीन शिक्षक	मासिक खर्च	वार्षिक खर्च
२०८१/०८२	५,०००/-	३,०००/-	४,०००/- (२०००X२)	६०,०००/- (५०००X१२)	७२,०००/-	८,६४,०००/- (७२,०००X१२)
२०८२/०८३	५,०००/-	३,०००/-	४,०००/- (२०००X२)	६०,०००/- (५०००X१२)	७२,०००/-	८,६४,०००/- (७२,०००X१२)
२०८३/०८४	५,०००/-	३,०००/-	४,०००/- (२०००X२)	६०,०००/- (५०००X१२)	७२,०००/-	८,६४,०००/- (७२,०००X१२)
२०८४/०८५	५,०००/-	३,०००/-	४,०००/- (२०००X२)	६०,०००/- (५०००X१२)	७२,०००/-	८,६४,०००/- (७२,०००X१२)
२०८५/०८६	५,०००/-	३,०००/-	४,०००/- (२०००X२)	६०,०००/- (५०००X१२)	७२,०००/-	८,६४,०००/- (७२,०००X१२)

२९.३.६. शिक्षकहरूको सम्पूर्ण खर्च अनुमान

शीर्षक	२०८१/०८२	२०८२/०८३	२०८३/०८४	२०८४/०८५	२०८५/०८६
तलव खर्च	५१,३०,०००	५१,३०,०००	५८,१४,०००	५८,१४,०००	५८,१४,०००
सञ्चयकोष	३,२४,०००	३,२४,०००	३,९७,५००	४,२८,४००	४,२८,४००

(Handwritten signatures and marks at the bottom of the page)

ग्रेड तथा समायोजन	१,६०,०००/-	१,६६,०००/-	१,६०,०००/-	१,९०,०००/-	१,९०,०००/-
चाडपर्व	२,७०,०००/-	२,७०,०००/-	३,०६,०००/-	३,०६,०००/-	३,०६,०००/-
भत्ता	६,६४,०००	६,६४,०००	६,६४,०००	६,६४,०००	६,६४,०००
जम्मा	६७,४६,०००/-	६७,५६,०००/-	७५,६९,६००/-	७६,०२,४००/-	७६,०२,४००/-

२९.४. कर्मचारी खर्च अनुमान

२९.४.१. तलब स्केल खर्च र दशौं खर्च अनुमान (२०६१/०६२, ०६२/०६३)

शैक्षिक सत्र	कर्मचारी दरबन्दी	सङ्ख्या	तलब स्केल	वार्षिक खर्च
२०६१/०६२,	लेखा अधिकृत	१	२२,५५०	२,९३,१५०
	सूचना तथा प्रविधि प्रमुख	१	१९,६००	२,५७,४००
२०६२/०६३	वरिष्ठ सहायक	२	१९,२५०	५,००,५००
	कार्यालय सहायक	१	१५,०००	१,९५,०००
	माली	१	१५,०००	१,९५,०००
	रात्रि चौकीदार	१	१५,०००	१,९५,०००
	सफाइ कर्मचारी	१	१२,०००	१,५६,०००
जम्मा				१६,९२,०५०

२९.४.२. तलब स्केल खर्च र दशौं खर्च अनुमान (२०६३/०६४, ०६४/०६५, ०६५/०६६)

शैक्षिक सत्र	कर्मचारी दरबन्दी	सङ्ख्या	तलब स्केल	वार्षिक खर्च
२०६३/०६४,	लेखा अधिकृत	१	२५,९३३	३,३७,१२९
	सूचना तथा प्रविधि प्रमुख	१	२२,७७०	२,९६,०१०
२०६४/०६५,	वरिष्ठ सहायक	२	२२,९३६	५,७५,५६६
	कार्यालय सहायक	१	१७,२५०	२,२४,२५०
२०६५/०६६	माली	१	१७,२५०	२,२४,२५०
	रात्रि चौकीदार	१	१७,२५०	२,२४,२५०
	सफाइ कर्मचारी	१	१३,६००	१,७९,४००
जम्मा				२०,६०,६७७

नोट : २०६३/०६४, ०६४/०६५ र ०६५/०६६ मा कर्मचारीको तलब वृद्धि १५ प्रतिशत हुने अनुमानका आधारमा खर्च गणना गरिएको छ ।

२९.४.३. सञ्चयकोष ग्रेड (मोटामोटी अनुमान)

वर्ष	वार्षिक सञ्चयकोष खर्च	वाषिक ग्रेड खर्च	जम्मा वार्षिक खर्च
२०६१/०६२			६५,०००/-
२०६२/०६३			६५,०००/-
२०६३/०६४			९०,०००/-
२०६४/०६५			९०,०००/-
२०६५/०६६			९०,०००/-

२९.४.४. समष्टिगत कर्मचारी खर्च अनुमान

वर्ष	तलब एवम् चाडपर्व खर्च	सञ्चय कोष र ग्रेड खर्च	जम्मा वार्षिक खर्च
२०६१/०६२	१६,९२,०५०/-	६५,०००/-	१७,५७,०५०/-
२०६२/०६३	१६,९२,०५०/-	६५,०००/-	१७,५७,०५०/-

(Handwritten signatures and marks at the bottom of the page)

२०८३/०८४	२०,६०,८७७/-	९०,०००/-	२१,६०,८७७/-
२०८४/०८५	२०,६०,८७७/-	९०,०००/-	२१,६०,८७७/-
२०८५/०८६	२०,६०,८७७/-	९०,०००/-	२१,६०,८७७/-

२९.५. सम्पूर्ण खर्च अनुमान

२९.५.१. सञ्चालन खर्च

क्र.स	विवरण	२०८१/०८२	२०८२/०८३	२०८३/०८४	२०८४/०८५	२०८५/०८६	Working Note अनुसूची
१	शिक्षक खर्च	६७,४८,०००	६७,५६,०००	७५,८१,८००	७६,०२,४००	७६,०२,४००	
२	कर्मचारी खर्च	१७,७७,०५०	१७,७७,०५०	२१,६०,८७७	२१,६०,८७७	२१,६०,८७७	
३	त्रि.वि रजिस्ट्रेशन फारम खर्च	९५,५००	९५,०००	९५,०००	९५,०००	९५,०००	
४	त्रि.वि अन्तिम परीक्षा फारम	२,२५,०००	२,४०,०००	२,२०,०००	२,००,०००	२,००,०००	
५	बसभाडा खर्च	१२,००,०००	१२,००,०००	१२,००,०००	१२,००,०००	१२,००,०००	
६	प्रयोगात्मक परीक्षा	१,२५,०००	१,२५,०००	१,२५,०००	१,२५,०००	१,२५,०००	
७	आन्तरिक परीक्षा	५०,०००	५०,०००	५०,०००	५०,०००	५०,०००	
८	भ्रमण तथा यातायात	१,००,०००	१,००,०००	१,००,०००	१,००,०००	१,००,०००	
९	अतिथि सत्कार	१,००,०००	१,००,०००	१,००,०००	१,००,०००	१,००,०००	
१०	विज्ञापन तथा प्रचारप्रसार	७५,०००	७५,०००	७५,०००	७५,०००	७५,०००	
११	बैठक सञ्चालन	३०,०००	३०,०००	३०,०००	३०,०००	३०,०००	
१२	मसलन्द तथा छपाइ	२,००,०००	२,००,०००	२,००,०००	२,००,०००	२,००,०००	
१३	विद्युत् तथा खानेपानी	१,५०,०००	१,५०,०००	१,५०,०००	१,५०,०००	१,५०,०००	
१४	टेलिफोन तथा इन्टरनेट	७५,०००	७५,०००	७५,०००	७५,०००	७५,०००	
१५	पत्रपत्रिका	५,०००	५,०००	५,०००	५,०००	५,०००	
१६	स्वास्थ्य तथा प्राथमिक उपचार	२५,०००	२५,०००	२५,०००	२५,०००	२५,०००	
१७	पोसाक खर्च	६०,०००	६०,०००	६०,०००	६०,०००	६०,०००	
१८	अतिरिक्त क्रियाकलाप एवम् शैक्षिक पुरस्कार	२,००,०००	२,००,०००	२,००,०००	२,००,०००	२,००,०००	
१९	वार्षिक उत्सव एवम् क्याम्पस सभा	१,५०,०००	१,५०,०००	१,५०,०००	१,५०,०००	१,५०,०००	
२०	मर्मत तथा सम्भार	४,००,०००	४,००,०००	४,००,०००	४,००,०००	४,००,०००	
२१	खोज तथा अनुसन्धान (जर्नल तथा बुलेटिन प्रकाशन समेत)	७,००,०००	७,५०,०००	८,५०,०००	८,५०,०००	८,५०,०००	
२२	वार्षिक क्यालेन्डर छपाइ	२५,०००	२५,०००	२५,०००	२५,०००	२५,०००	

२३	ज्याला तथा पारिश्रमिक	१५,०००	१५,०००	१५,०००	१५,०००	१५,०००
२४	तालिम, गोष्ठी तथा सेमिनार	३,००,०००	३,००,०००	३,००,०००	३,००,०००	३,००,०००
२५	छात्रवृत्ति	५,००,०००	५,००,०००	५,००,०००	५,००,०००	५,००,०००
२६	ल्यापटप खरिद तथा अनुदान	३०,०००	३०,०००	३०,०००	३०,०००	३०,०००
२७	लेखा परीक्षण खर्च	२५,०००	२५,०००	२५,०००	२५,०००	२५,०००
२८	अध्ययन अवलोकन भ्रमण	१,००,०००	१,५०,०००	१,५०,०००	१,५०,०००	१,५०,०००
२९	सेवा तथा महशुल (AMC लगायत)	१,००,०००	१,००,०००	१,००,०००	१,००,०००	१,००,०००
३०	शैक्षिक भ्रमण	१,००,०००	१,००,०००	१,००,०००	१,००,०००	१,००,०००
३१	विविध	१,००,०००	१,००,०००	१,००,०००	१,००,०००	१,००,०००
	जम्मा	१,३७,८५,५५०	१,३९,५९,०५०	१,५२,९७,६७७	१,५३,०३,१७७	१,५३,०३,१७७

२९.६. आम्दानी अनुमान
२९.६.१. मासिक शुल्क आम्दानी

२०८१/०८२ (विद्यार्थी सङ्ख्या)

वर्ष	कक्षा		
	B.B.S	B.Ed	जम्मा
प्रथम वर्ष	१४५	३३	१७८
दोस्रो वर्ष	९०	२५	११५
तेस्रो वर्ष	९०	१७	१०७
चौथो वर्ष	८४	४५	१२९
जम्मा	४०९	१२०	५२९

नोट : प्रथम, दोस्रो र तेस्रो वर्षको मासिक शुल्क रु. १३,००/- र चौथो वर्षको मासिक शुल्क रु.१,०००/- का आधारमा आम्दानी गणना :

मासिक शुल्कका आधारमा वार्षिक शुल्क (२०८१/०८२)

क्र.स.	विद्यार्थी सङ्ख्या	मासिक शुल्क	जम्मा शुल्क
१	प्रथम, दोस्रो र तेस्रो वर्ष मात्र (४०० जना)	४००X१,३००X१२ महिना	६२,४०,०००
२	चौथो वर्षको मात्र (१२९ जना)	१२९X१,०००X१२ महिना	१५,४८,०००
	जम्मा	५२९	७७,८८,०००

२०८२/०८३ (विद्यार्थी सङ्ख्या)

वर्ष	कक्षा		
	B.B.S	B.Ed	जम्मा
प्रथम वर्ष	१५०	४०	१९०
दोस्रो वर्ष	१००	२०	१२०
तेस्रो वर्ष	८०	१५	९५
चौथो वर्ष	७०	१२	८२
जम्मा	४००	८७	४८७

Handwritten signatures and marks at the bottom of the page.

२०८३/०८४ (विद्यार्थी सङ्ख्या)

वर्ष	कक्षा		
	B.B.S	B.Ed	जम्मा
प्रथम वर्ष	१५०	४०	१९०
दोस्रो वर्ष	९०	३०	१२०
तेस्रो वर्ष	८०	१२	९२
चौथो वर्ष	६०	१०	७०
जम्मा	३८०	९२	४७२

२०८४/०८५ (विद्यार्थी सङ्ख्या)

वर्ष	कक्षा		
	B.B.S	B.Ed	जम्मा
प्रथम वर्ष	१५०	४०	१९०
दोस्रो वर्ष	९०	२५	११५
तेस्रो वर्ष	८०	१५	९५
चौथो वर्ष	६०	८	६८
जम्मा	३८०	८८	४६८

२०८५/०८६ (विद्यार्थी सङ्ख्या)

वर्ष	कक्षा		
	B.B.S	B.Ed	जम्मा
प्रथम वर्ष	१५०	४०	१९०
दोस्रो वर्ष	९०	२५	११५
तेस्रो वर्ष	८०	१५	९५
चौथो वर्ष	६०	८	६८
जम्मा	३८०	८८	४६८

मासिक शुल्कका आधारमा वार्षिक शुल्क (२०८२/०८३)

क्र.स	विद्यार्थी सङ्ख्या	मासिक शुल्क	जम्मा शुल्क
१	प्रथम, दोस्रो र तेस्रो वर्ष मात्र (१९० जना)	१९०X१,५००X१२ महिना	३४,२०,०००
२	दोस्रो र तेस्रो, चौथो वर्षको मात्र (२९७ जना)	२९७X१,३००X१२ महिना	४६,३३,२००
	जम्मा	४८७	८०,५३,२००

नोट : २०८२/०८३ वाट भर्ना हुने नयाँ विद्यार्थीमा मासिक शुल्क रु.१,५००/- हुने अनुमानका आधारमा शुल्क गणना गरिएको छ ।

मासिक शुल्कका आधारमा वार्षिक शुल्क (२०८३/०८४)

वर्ष	विद्यार्थी सङ्ख्या	मासिक शुल्क	वार्षिक शुल्क
प्रथम वर्ष	१९०	१५००X१२	३४,२०,०००
दोस्रो वर्ष	१२०	१५००X१२	२१,६०,०००
तेस्रो वर्ष	९२	१३००X१२	१४,३५,२००
चौथो वर्ष	७०	१३००X१२	१०,९२,०००
	४७२		८१,०७,०००

Handwritten signatures and marks at the bottom of the page.

आर्थिक वर्ष २०८३/०८४ मा प्रथम वर्ष र दोस्रो वर्षका विद्यार्थीको मासिक शुल्क रु.१,५००/- हुने अनुमानका आधारमा शुल्क गणना गरिएको छ ।

मासिक शुल्कका आधारमा वार्षिक शुल्क (२०८४/०८५)

वर्ष	विद्यार्थी सङ्ख्या	मासिक शुल्क	वार्षिक शुल्क
प्रथम वर्ष	१९०	१५००X१२	३४,२०,०००
दोस्रो वर्ष	११५	१५००X१२	२०,७०,०००
तेस्रो वर्ष	९५	१५००X१२	१७,१०,०००
चौथो वर्ष	६८	१३००X१२	१०,८०,०००
	४६८		८२,८०,०००

आर्थिक वर्ष २०८४/०८५ मा प्रथम वर्ष, दोस्रो र तेस्रो वर्षका विद्यार्थीको मासिक शुल्क रु.१,५००/- हुने अनुमानका आधारमा शुल्क गणना गरिएको छ ।

मासिक शुल्कका आधारमा वार्षिक शुल्क (२०८५/०८६)

वर्ष	विद्यार्थी सङ्ख्या	मासिक शुल्क	वार्षिक शुल्क
प्रथम वर्ष	१९०	१५००X१२	३४,२०,०००
दोस्रो वर्ष	११५	१५००X१२	२०,७०,०००
तेस्रो वर्ष	९५	१५००X१२	१७,१०,०००
चौथो वर्ष	६८	१३००X१२	१०,८०,०००
	४६८		८२,८०,०००

आर्थिक वर्ष २०८५/०८६ मा प्रथम वर्ष, दोस्रो र तेस्रो वर्षका विद्यार्थीको मासिक शुल्क रु.१,५००/- हुने अनुमानका आधारमा शुल्क गणना गरिएको छ ।

चार वर्षको अनुमानित मासिक शुल्क

वर्ष	रकम (रु.)
२०८१/०८२	७७,८८,०००
२०८२/०८३	८०,५३,२००
२०८३/०८४	८१,०७,०००
२०८४/०८५	८२,८०,०००
२०८५/०८६	८२,८०,०००

२९.६.२.

भर्ना शुल्क

कक्षागत विवरण	शैक्षिक सत्र				
	२०८१/०८२	२०८२/०८३	२०८३/०८४	२०८४/०८५	२०८५/०८६
प्रथम वर्ष	१७८	१९०	१९०	१९०	१९०
प्रति विद्यार्थी भर्ना शुल्क	४,८००	४,८००	४,८००	४,८००	४,८००
प्रथम वर्षको मात्र	८,५५,४००	९,१२,०००	९,१२,०००	९,१२,०००	९,१२,०००
दोस्रो, तेस्रो र चौथो वर्ष	३५१	२९७	२८२	२७८	२७८
प्रति विद्यार्थी भर्ना शुल्क	३,६००	३,६००	३,६००	३,६००	३,६००
दोस्रो, तेस्रो र चौथो वर्षको मात्र	१२,६३,६००	१०,६९,२००	१०,१५,२००	१०,०८,८००	१०,०८,८००
कुल भर्ना शुल्क	२१,१९,०००	१९,८१,२००	१९,२७,२००	१९,१२,८००	१९,१२,८००

Handwritten signatures and dates at the top of the page.

२९.६.३.

कोठाभाडा आम्दानी

क्र.स	विवरण	२०८१/०८२	२०८२/०८३	२०८३/०८४	२०८४/०८५	२०८५/०८६
१	कोठा सङ्ख्या उत्तरतर्फ	४	४	४	४	४
२	प्रतिमहिना भाडा	३६००	४,५००	४,५००	४,५००	६,०००
३	वार्षिक भाडा	१,१२,०००	२,१६,०००	२,१६,०००	२,१६,०००	२,८८,०००
४	कोठा सङ्ख्या दक्षिण	९	९	९	९	९
५	प्रतिमहिना भाडा	३,०००	४,५००	४,५००	४,५००	६,०००
६	वार्षिक भाडा	३,२४,०००	४,८६,०००	४,८६,०००	४,८६,०००	६,४८,०००
७	उत्तर र दक्षिणको कुल वार्षिक भाडा	४,९६,०००	७,०२,०००	७,०२,०००	७,०२,०००	९,३६,०००

२९.६.४. रजिस्ट्रेसन फारमबाट प्राप्त हुने आम्दानी

क्र.स	विवरण	२०८१/०८२	२०८२/०८३	२०८३/०८४	२०८४/०८५	२०८५/०८६
१	नयाँ भर्ना हुने विद्यार्थी सङ्ख्या	१७८	१९०	१९०	१९०	१९०
२	प्रति विद्यार्थी शुल्क	७५०	७५०	७५०	७५०	७५०
३	जम्मा रु.	१,३३,०००	१,४२,५००	१,४२,५००	१,४२,५००	१,४२,५००

२९.६.५. वार्षिक परीक्षा फारमबाट प्राप्त हुने आम्दानी

क्र.स	विवरण	२०८१/०८२	२०८२/०८३	२०८३/०८४	२०८४/०८५	२०८५/०८६
१	विद्यार्थी सङ्ख्या	५२९	४८७	४७२	४६८	४६८
२	प्रति विद्यार्थी शुल्क	९००	९००	९००	९००	९००
३	जम्मा रु.	४,७६,०००	४,३८,३००	४,२४,८००	४,२१,२००	४,२१,२००

२९.६.६. नियमित आम्दानीतर्फको आम्दानी अनुमान

क्र.स	विवरण	२०८१/०८२	२०८२/०८३	२०८३/०८४	२०८४/०८५	२०८५/०८६
१	विद्यार्थीबाट मासिक शुल्क	७७,८८,०००	८०,५३,२००	८१,०७,०००	८२,८०,०००	८२,८०,०००
२	विद्यार्थी भर्ना शुल्क	२१,१९,०००	१९,८१,२००	१९,२७,२००	१९,१२,८००	१९,१२,८००
३	रजिस्ट्रेसन फारम शुल्क	१,३३,५००	१,४२,५००	१,४२,५००	१,४२,५००	१,४२,५००
४	परीक्षा फारम शुल्क	४,७६,१००	४,३८,३००	४,२४,८००	४,२१,२००	४,२१,२००
५	कोठा भाडा आम्दानी	४,९६,०००	७,०२,०००	७,०२,०००	७,०२,०००	९,३६,०००
६	ब्याज आम्दानी	२,००,०००	२,५०,०००	३,००,०००	४,००,०००	७,००,०००
७	युजिसी सञ्चालन आम्दानी	१२,५०,०००	१३,००,०००	१४,००,०००	१५,००,०००	१५,००,०००
८	बसभाडा आम्दानी	९,६०,०००	९,६०,०००	९,६०,०००	९,६०,०००	९,६०,०००
९	अन्य आम्दानी	१,००,०००	१,००,०००	१,००,०००	१,००,०००	५,९८,९००
	जम्मा	१,३६,०३,४००	१,३९,२७,३००	१,४०,६३,५००	१,४४,१८,५००	१,४४,५१,४००

२९.६.७. कुल सञ्चालन नाफा/नोक्सान अनुमान

क्र.स	विवरण	२०८१/०८२	२०८२/०८३	२०८३/०८४	२०८४/०८५	२०८५/०८६
१.	कुल प्राप्ति तथा आम्दानी	१,३६,०३,४००	१,३९,२७,३००	१,४०,६३,५००	१,४४,१८,५००	१,४४,५१,४००
२.	कुल खर्च तथा भुक्तानी	१,३७,८५,५५०	१,३९,५९,०५०	१,४२,९७,६७७	१,४३,०३,१७७	१,४३,०३,१७७
३.	सञ्चालन नाफा/नोक्सान	-१,८२,१५०	-३१,८५०	-१२,३४,१७७	-८,८४,६७७	१,४८,२२३

Handwritten signatures and dates at the bottom of the page.

३०.

उपसंहार खण्ड:

सारांश : कर्करीभिद्वा बहुमुखी क्याम्पस समुदायद्वारा सञ्चालित सामुदायिक क्याम्पस हो । यसको स्थापना २०५५ सालमा +२ (कक्षा ११/१२) को पठनपाठनसँगै भएको हो । क्याम्पसमा त्रिभुवन विश्वविद्यालयको सम्बन्धमा व्यवस्थापन सङ्काय स्नातक तह र शिक्षा सङ्काय स्नातक सङ्काय गरी २ वटा शैक्षिक कार्यक्रम सञ्चालनमा रहेका छन् । यसको मुख्य प्रभाव क्षेत्रको रूपमा मेचीनगर नगरपालिका, आसपासका छिमेकी पालिकाहरू र पूर्वी पहाडी जिल्लाहरू समेत रहेका छन् । हाल क्याम्पसमा प्राज्ञिक र प्रशासनिक गरी ३० जना शिक्षक तथा कर्मचारी कार्यरत रहेका छन् भने ५५० को हाराहारीमा विद्यार्थी अध्ययनरत रहेका छन् ।

भौतिक संरचना र पूर्वाधारको हिसाबले क्याम्पसको आवश्यकता वर्तमानमा करिब करिब धानेको देखिन्छ । क्याम्पसको मुख्य आम्दानीको स्रोतमा विद्यार्थीबाट सङ्कलन हुने शुल्क रहेको छ । त्यसको अतिरिक्त विश्व विद्यालय अनुदान आयोग, मेचीनगर नगरपालिका, प्रदेश सरकारबाट समेत क्याम्पसले समय समयमा आर्थिक सहयोग प्राप्त गर्दै आएको छ । यद्यपि क्याम्पसले हाल सामना गरिरहेको सबैभन्दा ठूलो समस्या नै आर्थिक समस्या रहेको छ । यो विषय थप गम्भीर बन्दै गएको छ ।

शैक्षिक गुणस्तर सुधारका लागि क्याम्पस प्रयासरत रहेको छ । हाल क्याम्पस QAA प्रमाणीकरणको क्रममा रहेको छ । पठनीय शैक्षिक वातावरण निर्माण, शैक्षिक गुणस्तर र परीक्षाको नतिजा सुधारका लागि युनिट परीक्षा तथा आन्तरिक परीक्षामा विशेष जोड दिने गरिएको छ । पठनपाठन विधिलाई प्रविधिमैत्री बनाउन अथक प्रयास गरिएको छ । यसमा थप प्रयास जारी रहेको छ ।

क्याम्पसको दिगो विकासका लागि क्याम्पस सञ्चालक समिति, प्राध्यापक तथा कर्मचारी, स्वतन्त्र विद्यार्थी युनियन तथा सम्पूर्ण विद्यार्थीहरू सामुदायिक रूपमा प्रयासरत रहेका छन् । क्याम्पसको योजनाबद्ध एवम् संस्थागत विकासका लागि आवधिक रणनीति योजना र सोको कार्यान्वयनका लागि वार्षिक बजेट तथा कार्यक्रम बनाएर कार्यान्वयन गर्ने गरिएको छ । यसै क्रममा क्याम्पसको तेस्रो रणनीतिक योजना यही २०८१ असार मसान्तमा पूरा भएकाले आगामी चार वर्षका लागि क्याम्पसको रणनीतिक योजना २०८१-०८५ स्वीकृत गरी कार्यान्वयनमा ल्याइएको छ ।

यस रणनीतिक योजनाको प्रभावकारी कार्यान्वयनका लागि क्याम्पस अन्तर्गत गठित सामाजिक परीक्षण समिति, क्याम्पस प्रशासन तथा सञ्चालक समितिको तर्फबाट प्रभावकारी अनुगमनको व्यवस्था गरिएको छ ।

(Handwritten signatures and marks at the bottom of the page)